

Inspiron 27 7000

Priročnik za servisiranje

Model računalnika: Inspiron 27-7775
Regulativni model: W16C
Regulativni tip: W16C001



Opombe, svarila in opozorila



OPOMBA: OPOMBA označuje pomembne informacije, s katerimi lahko izboljšate učinkovitost izdelka.



POZOR: PREVIDNO označuje možnost poškodbe strojne opreme ali izgube podatkov in vam svetuje, kako se izogniti težavi.



Opozorilo: OPOZORILO označuje možnost poškodb lastnine, telesnih poškodb ali smrti.

Copyright © 2017 družba Dell Inc. ali njene hčerinske družbe. Vse pravice pridržane. Dell, EMC in druge blagovne znamke so blagovne znamke družbe Dell Inc. ali njenih hčerinskih družb. Druge blagovne znamke so lahko blagovne znamke njihovih lastnikov.

2017 - 05

Rev. A00

Kazalo

Preden začnete delo v notranjosti računalnika.....	11
Preden začnete	11
Varnostna navodila.....	11
Priporočena orodja.....	12
Seznam vijakov.....	13
Ko končate delo v notranjosti računalnika.....	15
Tehnični pregled.....	16
Pogled v notranjost vašega računalnika.....	16
Komponente sistemske plošče	17
Odstranjevanje hrbtnega pokrova.....	19
Postopek.....	19
Ponovna namestitev hrbtnega pokrova.....	21
Postopek.....	21
Odstranjevanje stojala.....	22
Pred postopkom.....	22
Postopek.....	22
Ponovna namestitev stojala.....	24
Postopek.....	24
Po postopku.....	24



Odstranjevanje trdega diska.....	25
Pred postopkom.....	25
Postopek.....	25
Ponovna namestitvev trdega diska.....	28
Postopek.....	28
Po postopku.....	28
Odstranjevanje notranjega okvirja.....	29
Pred postopkom.....	29
Postopek.....	30
Vnovično nameščanje notranjega okvirja.....	33
Postopek.....	33
Po postopku.....	33
Odstranjevanje kamere.....	34
Pred postopkom.....	34
Postopek.....	34
Ponovna namestitvev kamere.....	36
Postopek.....	36
Po postopku.....	36
Odstranjevanje mikrofonov.....	37
Pred postopkom.....	37
Postopek.....	37
Vnovično nameščanje mikrofona.....	39
Postopek.....	39
Po postopku.....	39

Odstranjevanje plošče gumba za vklop.....	40
Pred postopkom.....	40
Postopek.....	40
Namestitev plošče gumba za vklop.....	42
Postopek.....	42
Po postopku.....	42
Odstranjevanje sprednjega okvirja	43
Pred postopkom.....	43
Postopek.....	44
Ponovna namestitev sprednjega okvirja.....	46
Postopek.....	46
Po postopku.....	46
Odstranjevanje bralnika pomnilniških kartic.....	47
Pred postopkom.....	47
Postopek.....	47
Nameščanje bralnika pomnilniških kartic.....	51
Postopek.....	51
Po postopku.....	51
Odstranjevanje stranske plošče V/I.....	52
Pred postopkom.....	52
Postopek.....	52
Vnovično nameščanje stranske plošče V/I.....	54
Postopek.....	54
Po postopku.....	54



Odstranjevanje zaščite matične plošče.....	55
Pred postopkom.....	55
Postopek.....	55
Ponovna namestitev zaščite matične plošče.....	57
Postopek.....	57
Po postopku.....	57
Odstranjevanje ventilatorja.....	58
Pred postopkom.....	58
Postopek.....	58
Ponovna namestitev ventilatorja.....	60
Postopek.....	60
Po postopku.....	60
Odstranjevanje zvočnikov.....	61
Pred postopkom.....	61
Postopek	61
Ponovna namestitev zvočnikov.....	63
Postopek	63
Po postopku.....	63
Odstranjevanje globokotonca.....	64
Pred postopkom.....	64
Postopek	64
Nameščanje globokotonca.....	66
Postopek	66
Po postopku.....	66

Odstranjevanje gumbne baterije.....	67
Pred postopkom.....	67
Postopek.....	67
Ponovna namestitev gumbne baterije.....	69
Postopek.....	69
Po postopku.....	69
Odstranjevanje pomnilniških modulov.....	70
Pred postopkom.....	70
Postopek.....	71
Ponovna namestitev pomnilniških modulov.....	72
Postopek.....	72
Po postopku.....	72
Odstranjevanje pogona SSD.....	73
Pred postopkom.....	73
Postopek.....	74
Ponovna namestitev SSD pogona.....	75
Postopek.....	75
Po postopku.....	75
Odstranjevanje brezžične kartice.....	76
Pred postopkom.....	76
Postopek.....	77
Ponovna namestitev brezžične kartice.....	79
Postopek.....	79
Po postopku.....	80



Odstranjevanje hladilnika.....	81
Pred postopkom.....	81
Postopek.....	81
Ponovna namestitev hladilnika.....	83
Postopek.....	83
Po postopku.....	83
Odstranjevanje procesorja.....	84
Pred postopkom.....	84
Postopek.....	85
Zamenjava procesorja.....	86
Postopek.....	86
Po postopku.....	87
Odstranjevanje nosilca V/I.....	88
Pred postopkom.....	88
Postopek.....	88
Vnovično nameščanje nosilca V/I.....	90
Postopek.....	90
Po postopku.....	90
Odstranjevanje V/I-plošče.....	91
Pred postopkom.....	91
Postopek.....	91
Ponovna namestitev V/I-plošče.....	95
Postopek.....	95
Po postopku.....	95

Odstranjevanje matične plošče.....	96
Pred postopkom.....	96
Postopek.....	96
Ponovna namestitvev matične plošče.....	100
Postopek.....	100
Po postopku.....	101
Odstranjevanje srednjega okvirja.....	102
Pred postopkom.....	102
Postopek.....	103
Vnovično nameščanje srednjega okvirja.....	104
Postopek.....	104
Po postopku.....	107
Odstranjevanje plošče zaslona.....	109
Pred postopkom.....	109
Postopek.....	109
Ponovna namestitvev plošče zaslona.....	113
Postopek.....	113
Po postopku.....	117
Posodobitev BIOS-a.....	118
Program za nastavitve BIOS.....	119
Pregled BIOS-a.....	119
Odpiranje programa za nastavitvev BIOS-a.....	119
Možnosti sistemskih nastavitvev.....	119
Čiščenje pozabljenih gesel.....	125
Pred postopkom.....	125



Postopek.....	125
Po postopku.....	126
Čiščenje nastavitev CMOS.....	126
Pred postopkom.....	126
Postopek.....	127
Po postopku.....	127

Diagnostika..... 128

Iskanje pomoči in stik z družbo Dell..... 130

Viri samopomoči.....	130
Stik z družbo Dell.....	131




Preden začnete delo v notranjosti računalnika

 **OPOMBA:** Slike v tem dokumentu se lahko razlikujejo od vašega računalnika, kar je odvisno od naročene konfiguracije.

Preden začnete

1 Shranite in zaprite vse odprte datoteke ter zaprite vse odprte programe.

2 Zaustavite računalnik. Kliknite **Start** →  **Napajanje** → **Zaustavitev**.


 **OPOMBA:** Če uporabljate drug operacijski sistem, navodila za izklop poiščite v dokumentaciji vašega operacijskega sistema.

3 Računalnik in vse priključene izključite naprave iz električnih vtičnic.

4 Iz računalnika izključite vse priključene omrežne naprave in zunanje naprave, kot so tipkovnica, miška in monitor.

5 Iz računalnika odstranite vse pomnilniške kartice in optične pogone.


6 Potem ko izklopite računalnik, pritisnite gumb za vklop in ga držite 5 sekund, da vzpostavite delovanje sistemske plošče.

 **POZOR:** Računalnik položite na ravno, mehko in čisto površino, da preprečite praske na zaslonu.








7 Računalnik položite s sprednjim delom navzdol.

Varnostna navodila

Uporabite naslednja varnostna navodila, da zaščitite računalnik pred morebitnimi poškodbami in zagotovite svojo lastno varnost.

 **Opozorilo:** Preden začnete delo v notranjosti računalnika, preberite varnostna navodila, ki so priložena računalniku. Dodatne informacije o varnem delu najdete na domači strani za skladnost s predpisi na naslovu www.dell.com/regulatory_compliance.



-  **Opozorilo:** Preden odprete pokrov ali plošče računalnika, odklopite vse vire napajanja. Ko končate delo v notranjosti računalnika, ponovno namestite vse pokrove, plošče in vijake, preden priključite računalnik na vir napajanja.
-  **POZOR:** Če želite preprečiti poškodbe računalnika, poskrbite, da je delovna površina ravna in čista.
-  **POZOR:** Če želite preprečiti poškodbe komponent in kartic, jih držite za robove ter se ne dotikajte nožic in stikov.
-  **POZOR:** Odpravljanje težav in popravila lahko izvajate le, če vam to dovoli oziroma naroči ekipa za tehnično pomoč pri podjetju Dell. Škode zaradi servisiranja, ki ga Dell ni pooblastil, garancija ne pokriva. Oglejte si varnostna navodila, ki so priložena izdelku oziroma so na voljo na spletnem mestu www.dell.com/regulatory_compliance.
-  **POZOR:** Preden se dotaknete česar koli znotraj računalnika, se ozemljite tako, da se dotaknete nebarvane kovinske površine, kot je kovina na hrbtni strani računalnika. Med delom se občasno dotaknite nepobarvane kovinske površine, da sprostite statično elektriko, ki lahko poškoduje notranje komponente.
-  **POZOR:** Ko izključite kabel, ne vlecite samega kabla, temveč priključek na njem ali jeziček. Nekateri kabli imajo priključke z zaklopnimi jezički ali krilatimi vijaki, ki jih morate odstraniti, preden odklopite kabel. Pri odklapanju kablov poskrbite, da bodo poravnani in se zato nožice na priključkih ne bodo zvile. Pri priključitvi kablov poskrbite, da bodo vrsta in priključki pravilno obrnjeni ter poravnani.
-  **POZOR:** Pritisnite in izvzite nameščene kartice iz bralnika pomnilniških kartic.


Priporočena orodja

Za postopke, navedene v tem dokumentu, boste potrebovali naslednja orodja:


- Izvijač Phillips
- Plastično pero

Seznam vijakov

Tabela 1. Seznam vijakov

Komponenta	Pričvrščena na	Vrsta vijaka	Količina	Slika vijaka
Stojalo	Srednji okvir	M4x6	6	
Nosilec trdega diska	Srednji okvir	M3x5	1	
Trdi disk	Nosilec trdega diska	M3x3.5	3	
zaščitno sistemske plošče	Sistemska plošča	M3x5	6	
Ventilator	Srednji okvir	M3x5	3	
SSD pogon	Sistemska plošča	M2x3.5	1	
Nosilec brezžične kartice	Sistemska plošča	M2x3.5	1	
Hladilnik	Srednji okvir	M3x5	1	
Notranji okvir	Srednji okvir	M3x5	8	
Sistemska plošča	Srednji okvir	M3x5	5	



Komponenta	Pričvrščena na	Vrsta vijaka	Količina	Slika vijaka
Plošča mikrofona	Srednji okvir	M2x4	4	
Nizkotonec	Srednji okvir	Vijak s podložno glavom M3x4	4	
Nosilec stranske plošče V/I	Srednji okvir	M3x5	2	
Bralnik pomnilniške kartice	Nosilec stranske plošče V/I	M3x5	2	
Stranska plošča V/I	Nosilec stranske plošče V/I	M3x5	2	
Kamera	Sprednji okvir	M3x5	2	
nosilec V/I-plošče	Srednji okvir	M3x5	9	
Plošča gumba za vklop/izklop	Srednji okvir	M2x3,5	2	
Plošča V/I	Srednji okvir	M3x5	4	
Srednji okvir	Zaslon	M3x5	8	
Sprednji okvir	Srednji okvir	Vijak M3x5,6	6	

Ko končate delo v notranjosti računalnika



POZOR: Če v notranjosti računalnika pustite neprivite ali raztresene vijake, ti lahko resno poškodujejo računalnik.

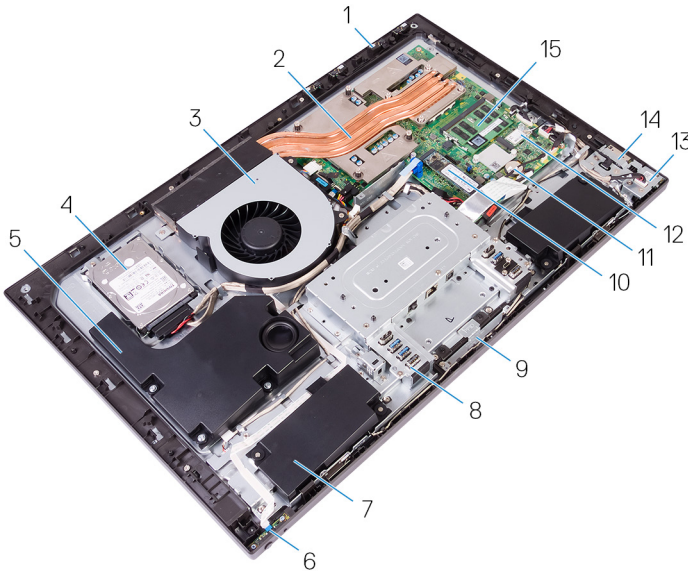
- 1** Ponovno namestite vse vijake in se prepričajte, da v notranjosti računalnika niso ostali odvečni vijaki.
- 2** Preden začnete z delom na računalniku, priključite vse zunanje in periferne naprave ter kable, ki ste jih odstranili.
- 3** Preden začnete z delom na računalniku, ponovno namestite vse medijske kartice, diske in druge dele, ki ste jih odstranili.
- 4** Računalnik in vse priključene naprave priključite v električne vtičnice.
- 5** Vključite računalnik.

Tehnični pregled



Opozorilo: Preden začnete delo v notranjosti računalnika, preberite varnostne informacije, ki so bile priložene računalniku, in upoštevajte navodila v poglavju [Preden začnete delo v notranjosti računalnika](#). Ko končate delo v notranjosti računalnika, upoštevajte navodila v poglavju [Ko končate delo v notranjosti računalnika](#). Dodatne informacije o varnem delu najdete na domači strani za skladnost s predpisi na naslovu www.dell.com/regulatory_compliance.

Pogled v notranjost vašega računalnika

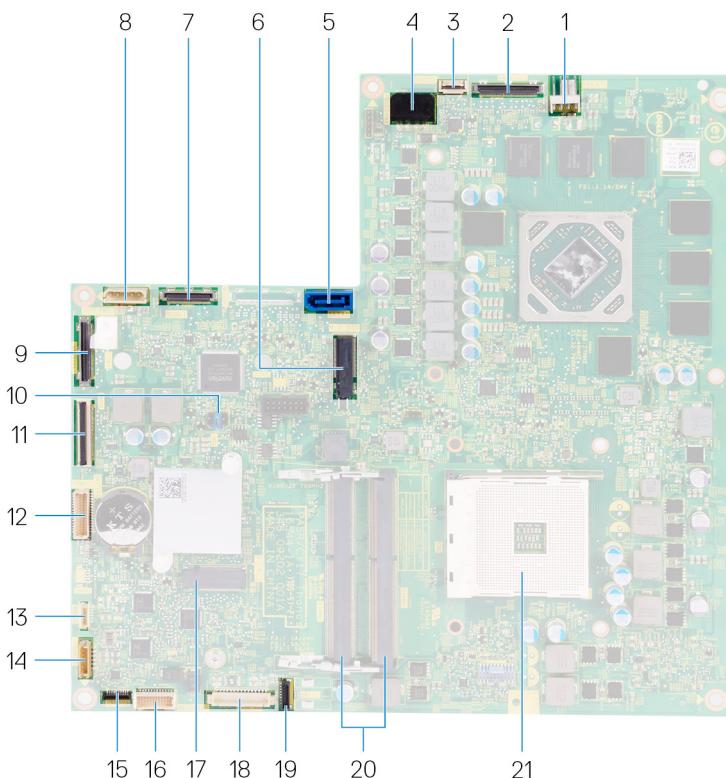


Skica 1. Pogled v notranjost vašega računalnika

- | | | | |
|---|----------------------|---|-----------------------|
| 1 | plošče mikrofona (4) | 2 | hladilnik |
| 3 | Ventilator | 4 | trdi disk |
| 5 | globokotonec | 6 | Plošča gumba za vklop |

- | | | | |
|----|------------------------|----|-----------------------------|
| 7 | Zvočnika (2) | 8 | nosilec V/I-plošče |
| 9 | Modul kamere | 10 | pogon SSD (M.2) |
| 11 | Gumbasta baterija | 12 | Brezžična kartica |
| 13 | stranska plošča V/I | 14 | bralnik pomnilniških kartic |
| 15 | pomnilniški moduli (2) | | |

Komponente sistemske plošče



Skica 2. Komponente sistemske plošče

- | | | | |
|---|--|---|--|
| 1 | napajalni kabel ventilatorja (FAN_SYS) | 2 | priključek za kabel zaslona (MB-DISPC) |
|---|--|---|--|



3	priključek za kabel plošče z gumbi za nastavitve (OSDC1)	4	priključek napajalnega kabla (MB-DCPWR)
5	priključek za podatkovni kabel trdega diska (SATA0)	6	reža za pogon SSD (M.2)
7	priključek za kabel V/I (RUSBC1)	8	priključek za napajalni kabel trdega diska (SATA_PWR1)
9	priključek za kabel USB Type-C (MB-TYPEC1)	10	mostiček systemske plošče
11	priključek za kabel plošče V/I (LAUOC1)	12	napajalni kabel plošče V/I (RPWRC1)
13	kabel globokotonca (WOOFC1)	14	kabel zvočnika (SPEAKER)
15	priključek za kabel bralnika pomnilniških kartic (SDRDC1)	16	priključek za kabel stranske plošče V/I (MB-SUSBC)
17	podnožje za brezžično kartico	18	priključek za kabel kamere (WEBCAM)
19	priključek za kabel mikrofona (DMIC1)	20	reži za pomnilniška modula (2)
21	podnožje za procesor		

Odstranjevanje hrbtne pokrova



Opozorilo: Preden začnete delo v notranjosti računalnika, preberite varnostne informacije, ki so bile priložene računalniku, in upoštevajte navodila v poglavju [Preden začnete delo v notranjosti računalnika](#). Ko končate delo v notranjosti računalnika, upoštevajte navodila v poglavju [Ko končate delo v notranjosti računalnika](#). Dodatne informacije o varnem delu najdete na domači strani za skladnost s predpisi na naslovu www.dell.com/regulatory_compliance.

Postopek

- 1 Računalnik postavite na čisto in ravno površino.
- 2 Odvijte zaskočna vijaka, s katerima je hrbtne pokrov pritrjen na notranji okvir.



- 3** Hrbtni pokrov potisnite proti vrhnjemu delu računalnika in ga dvignite z notranjega okvirja.



Ponovna namestitev hrbtnega pokrova



Opozorilo: Preden začnete delo v notranjosti računalnika, preberite varnostne informacije, ki so bile priložene računalniku, in upoštevajte navodila v poglavju [Preden začnete delo v notranjosti računalnika](#). Ko končate delo v notranjosti računalnika, upoštevajte navodila v poglavju [Ko končate delo v notranjosti računalnika](#). Dodatne informacije o varnem delu najdete na domači strani za skladnost s predpisi na naslovu www.dell.com/regulatory_compliance.

Postopek

- 1 Jezičke na hrbtnem pokrovu poravnajte z režami notranjega okvirja.
- 2 Potisnite hrbtni pokrov proti spodnjemu delu računalnika in potisnite pokrov v položaj.
- 3 Privijte zaskočne vijake, s katerimi je hrbtni pokrov pritrjen na notranji okvir.



Odstranjevanje stojala



Opozorilo: Preden začnete delo v notranjosti računalnika, preberite varnostne informacije, ki so bile priložene računalniku, in upoštevajte navodila v poglavju [Preden začnete delo v notranjosti računalnika](#). Ko končate delo v notranjosti računalnika, upoštevajte navodila v poglavju [Ko končate delo v notranjosti računalnika](#). Dodatne informacije o varnem delu najdete na domači strani za skladnost s predpisi na naslovu www.dell.com/regulatory_compliance.

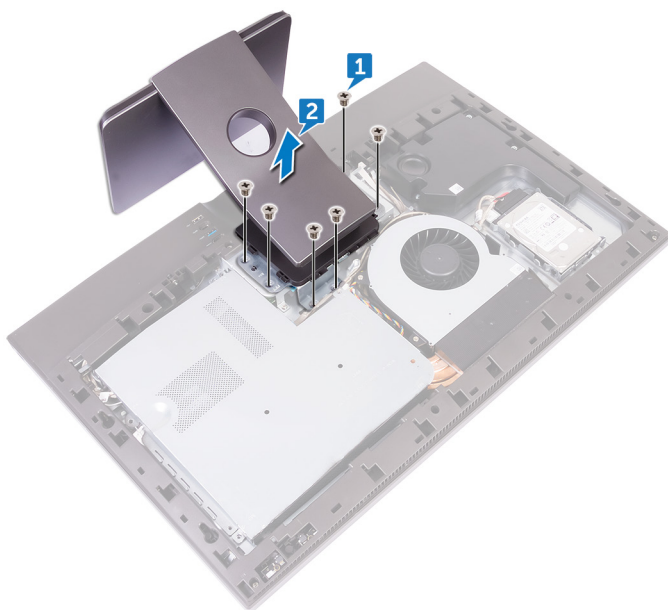
Pred postopkom

Odstranite [hrbtni pokrov](#).

Postopek

- 1 Odstranite šest vijakov (M4x6), s katerimi je stojalo pritrjeno na srednji okvir.

2 Dvignite stojalo z računalnika.



Ponovna namestitev stojala



Opozorilo: Preden začnete delo v notranjosti računalnika, preberite varnostne informacije, ki so bile priložene računalniku, in upoštevajte navodila v poglavju [Preden začnete delo v notranjosti računalnika](#). Ko končate delo v notranjosti računalnika, upoštevajte navodila v poglavju [Ko končate delo v notranjosti računalnika](#). Dodatne informacije o varnem delu najdete na domači strani za skladnost s predpisi na naslovu www.dell.com/regulatory_compliance.

Postopek

- 1 Poravnajte luknje za vijake na stojalu z luknjami za vijake na srednjem okvirju.
- 2 Namestite šest vijakov (M4x6), s katerimi je stojalo pritrjeno na srednji okvir.

Po postopku

Ponovno namestite [hrbtni pokrov](#).

Odstranjevanje trdega diska



Opozorilo: Preden začnete delo v notranjosti računalnika, preberite varnostne informacije, ki so bile priložene računalniku, in upoštevajte navodila v poglavju [Preden začnete delo v notranjosti računalnika](#). Ko končate delo v notranjosti računalnika, upoštevajte navodila v poglavju [Ko končate delo v notranjosti računalnika](#). Dodatne informacije o varnem delu najdete na domači strani za skladnost s predpisi na naslovu www.dell.com/regulatory_compliance.



POZOR: Trdi diski so občutljivi. Kadar delate z njimi, bodite zelo previdni.



POZOR: Trdega diska ne odstranjujte, ko je računalnik vključen ali v stanju spanja, saj lahko v nasprotnem primeru izgubite podatke.

Pred postopkom

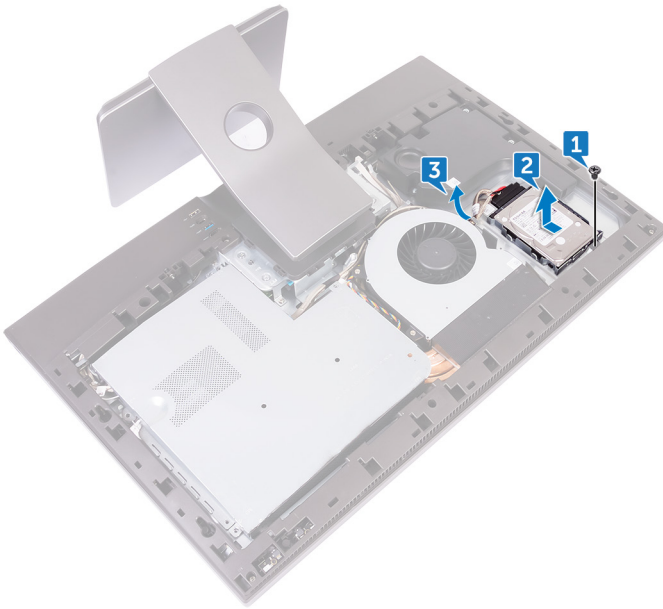
Odstranite [hrbtni pokrov](#).

Postopek

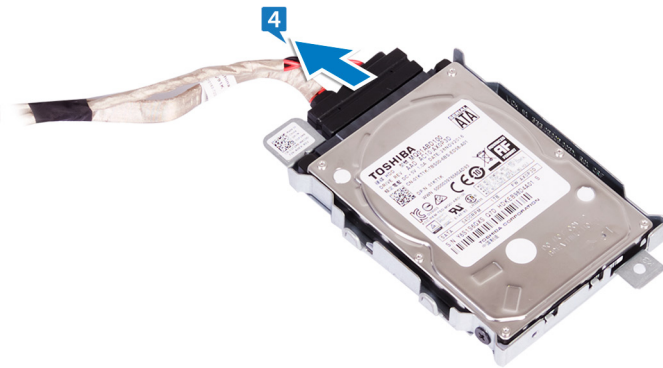
- 1 Odstranite vijak (M3x5), s katerim je sklop trdega diska pritrjen na srednji okvir.
- 2 Sklop trdega diska potisnite iz reže trdega diska in ga dvignite z računalnika.



- 3** Odstranite napajalni in podatkovni kabel iz vodil za napeljavo na srednjem okvirju.



- 4** S trdega diska odklopite napajalne in podatkovne kable.




- 5** Odstranite tri vijake (M3x3,5), s katerimi je trdi disk pritrjen na nosilec trdega diska.

6 Dvignite trdi disk iz nosilca trdega diska.



Ponovna namestitev trdega diska

 **Opozorilo:** Preden začnete delo v notranjosti računalnika, preberite varnostne informacije, ki so bile priložene računalniku, in upoštevajte navodila v poglavju [Preden začnete delo v notranjosti računalnika](#). Ko končate delo v notranjosti računalnika, upoštevajte navodila v poglavju [Ko končate delo v notranjosti računalnika](#). Dodatne informacije o varnem delu najdete na domači strani za skladnost s predpisi na naslovu www.dell.com/regulatory_compliance.

 **POZOR:** Trdi diski so občutljivi. Kadar delate z njimi, bodite zelo previdni.

Postopek

- 1 Namestite trdi disk v nosilec trdega diska in poravnajte luknje za vijake na nosilcu trdega diska z luknjami za vijake na trdem disku.
- 2 Namestite tri vijake (M3x3,5), s katerimi je trdi disk pritrjen na nosilec trdega diska.
- 3 Priključite napajalni in podatkovni kabel na trdi disk.
- 4 Sklop trdega diska potisnite v režo za trdi disk v računalniku.
- 5 Namestite vijak (M3x5), s katerim je sklop trdega diska pritrjen na srednji okvir.

Po postopku

Ponovno namestite [hrbtni pokrov](#).

Odstranjevanje notranjega okvirja



Opozorilo: Preden začnete delo v notranjosti računalnika, preberite varnostne informacije, ki so bile priložene računalniku, in upoštevajte navodila v poglavju [Preden začnete delo v notranjosti računalnika](#). Ko končate delo v notranjosti računalnika, upoštevajte navodila v poglavju [Ko končate delo v notranjosti računalnika](#). Dodatne informacije o varnem delu najdete na domači strani za skladnost s predpisi na naslovu www.dell.com/regulatory_compliance.

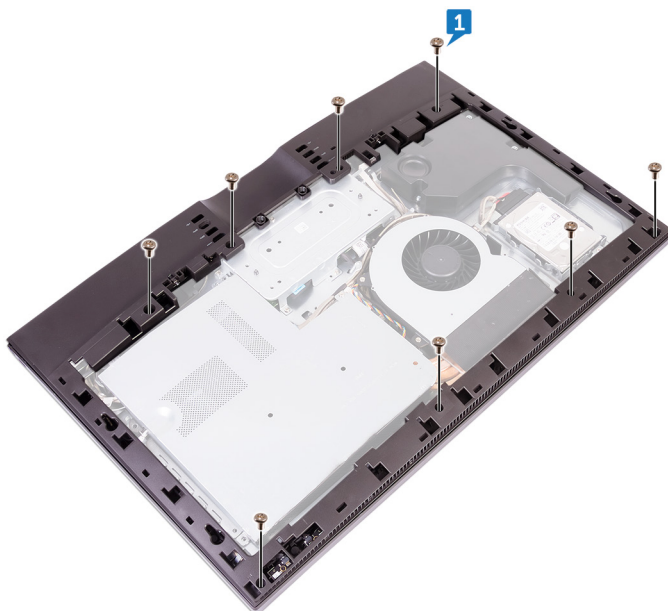
Pred postopkom

- 1 Odstranite [hrbtni pokrov](#).
- 2 Odstranite [stojalo](#).

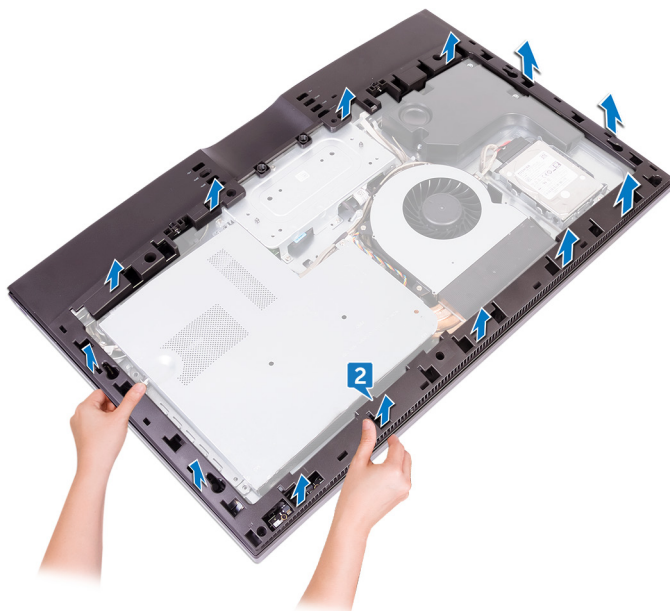


Postopek

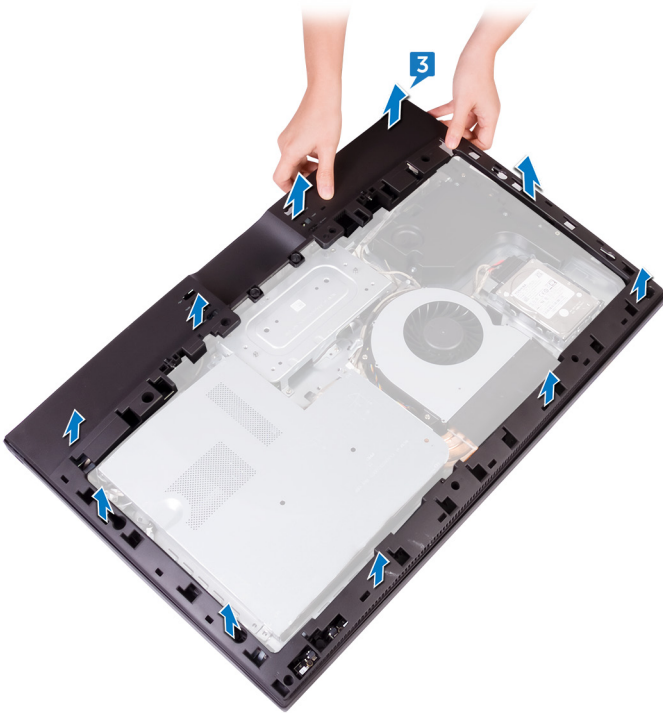
- 1 Odstranite osem vijakov (M3x5), s katerimi je notranji okvir pritrjen na srednji okvir.



- 2 Notranji okvir previdno dvignite navznoter z desnega zgornjega roba toliko, da sprostite notranji okvir z robov srednjega okvirja.



- 3** Ko dvigujete notranji okvir s srednjega okvirja, pazite, da se ne dotaknete vrat V/I na zadnjem delu računalnika.



Vnovično nameščanje notranjega okvirja



Opozorilo: Preden začnete delo v notranjosti računalnika, preberite varnostne informacije, ki so bile priložene računalniku, in upoštevajte navodila v poglavju [Preden začnete delo v notranjosti računalnika](#). Ko končate delo v notranjosti računalnika, upoštevajte navodila v poglavju [Ko končate delo v notranjosti računalnika](#). Dodatne informacije o varnem delu najdete na domači strani za skladnost s predpisi na naslovu www.dell.com/regulatory_compliance.

Postopek

- 1 Poravnajte pokrove vrat V/I na notranjem okvirju z vrati V/I na plošči V/I.
- 2 Poravnajte luknje za vijake na notranjem okvirju z luknjami za vijake na srednjem okvirju.
- 3 Potisnite notranji okvir v položaj.
- 4 Namestite osem vijakov (M3x5), s katerimi je notranji okvir pritrjen na srednji okvir.

Po postopku

- 1 Ponovno namestite [stojalo](#).
- 2 Ponovno namestite [hrbtni pokrov](#).



Odstranjevanje kamere



Opozorilo: Preden začnete delo v notranjosti računalnika, preberite varnostne informacije, ki so bile priložene računalniku, in upoštevajte navodila v poglavju [Preden začnete delo v notranjosti računalnika](#). Ko končate delo v notranjosti računalnika, upoštevajte navodila v poglavju [Ko končate delo v notranjosti računalnika](#). Dodatne informacije o varnem delu najdete na domači strani za skladnost s predpisi na naslovu www.dell.com/regulatory_compliance.

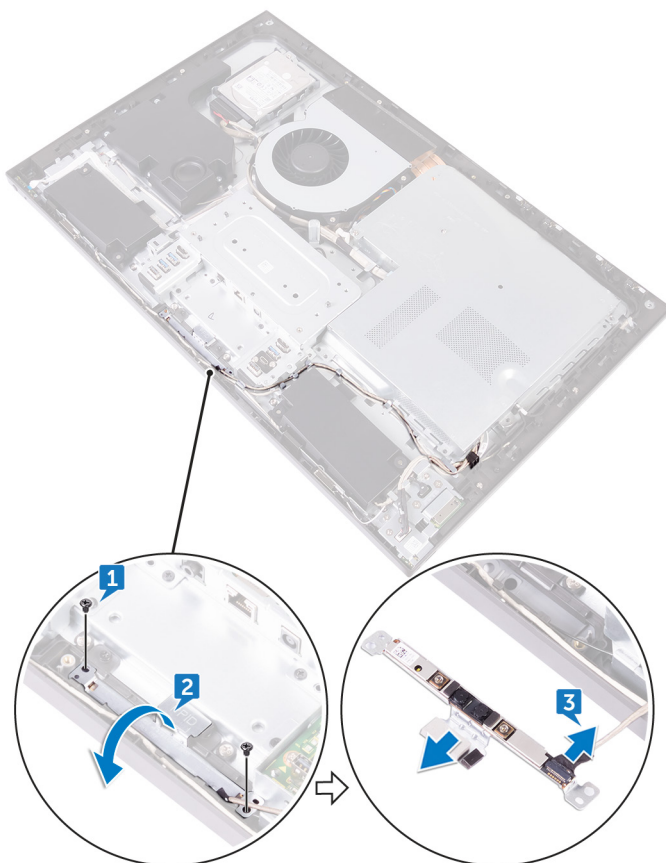
Pred postopkom

- 1 Odstranite [hrbtni pokrov](#).
- 2 Odstranite [stojalo](#).
- 3 Odstranite [notranji okvir](#).

Postopek

- 1 Odstranite vijaka (M3x5), s katerima je sklop kamere pritrjen na sprednji okvir.
- 2 Sklop kamere dvignite in ga obrnite okrog.

- 3** Kabel kamere (WEBCAM) odklopite s sklopa kamere.



Ponovna namestitev kamere



Opozorilo: Preden začnete delo v notranjosti računalnika, preberite varnostne informacije, ki so bile priložene računalniku, in upoštevajte navodila v poglavju [Preden začnete delo v notranjosti računalnika](#). Ko končate delo v notranjosti računalnika, upoštevajte navodila v poglavju [Ko končate delo v notranjosti računalnika](#). Dodatne informacije o varnem delu najdete na domači strani za skladnost s predpisi na naslovu www.dell.com/regulatory_compliance.

Postopek

- 1 Kabel kamere (WEBCAM) priklopite na sklop kamere.
- 2 Poravnajte luknje za vijake na sklopu kamere z luknjami za vijake na sprednjem okvirju.
- 3 Namestite vijaka (M3x5), s katerima je sklop kamere pritrjen na sprednji okvir.

Po postopku

- 1 Ponovno namestite [notranji okvir](#).
- 2 Ponovno namestite [stojalo](#).
- 3 Ponovno namestite [hrbtni pokrov](#).

Odstranjevanje mikrofonov



Opozorilo: Preden začnete delo v notranjosti računalnika, preberite varnostne informacije, ki so bile priložene računalniku, in upoštevajte navodila v poglavju [Preden začnete delo v notranjosti računalnika](#). Ko končate delo v notranjosti računalnika, upoštevajte navodila v poglavju [Ko končate delo v notranjosti računalnika](#). Dodatne informacije o varnem delu najdete na domači strani za skladnost s predpisi na naslovu www.dell.com/regulatory_compliance.

Pred postopkom

- 1 Odstranite [hrbtni pokrov](#).
- 2 Odstranite [stojalo](#).
- 3 Odstranite [notranji okvir](#).

Postopek

- 1 Kabel mikrofонов (DMIC1) odklopite z modulov mikrofona (4).
- 2 Odstranite štiri vijake (M2x4), s katerimi je modul mikrofona pritrjen na srednji okvir.



- 3** S plastičnim pisalom previdno dvignite modul mikrofонов (4) skupaj s kabli iz reže na srednjem okvirju.



Vnovično nameščanje mikrofona



Opozorilo: Preden začnete delo v notranjosti računalnika, preberite varnostne informacije, ki so bile priložene računalniku, in upoštevajte navodila v poglavju [Preden začnete delo v notranjosti računalnika](#). Ko končate delo v notranjosti računalnika, upoštevajte navodila v poglavju [Ko končate delo v notranjosti računalnika](#). Dodatne informacije o varnem delu najdete na domači strani za skladnost s predpisi na naslovu www.dell.com/regulatory_compliance.

Postopek

- 1 Z oznakami za poravnavo namestite module mikrofona (4) v ustrezne reže na srednjem okvirju.
- 2 Namestite štiri vijake (M2x4), s katerimi je modul mikrofona pritrjen na srednji okvir.
- 3 Kabel mikrofona (DMIC1) priklonite na module mikrofona (4).

Po postopku

- 1 Ponovno namestite [notranji okvir](#).
- 2 Ponovno namestite [stojalo](#).
- 3 Ponovno namestite [hrbtni pokrov](#).



Odstranjevanje plošče gumba za vklop



Opozorilo: Preden začnete delo v notranjosti računalnika, preberite varnostne informacije, ki so bile priložene računalniku, in upoštevajte navodila v poglavju [Preden začnete delo v notranjosti računalnika](#). Ko končate delo v notranjosti računalnika, upoštevajte navodila v poglavju [Ko končate delo v notranjosti računalnika](#). Dodatne informacije o varnem delu najdete na domači strani za skladnost s predpisi na naslovu www.dell.com/regulatory_compliance.

Pred postopkom

- 1 Odstranite [hrbtni pokrov](#).
- 2 Odstranite [stojalo](#).
- 3 Odstranite [notranji okvir](#).

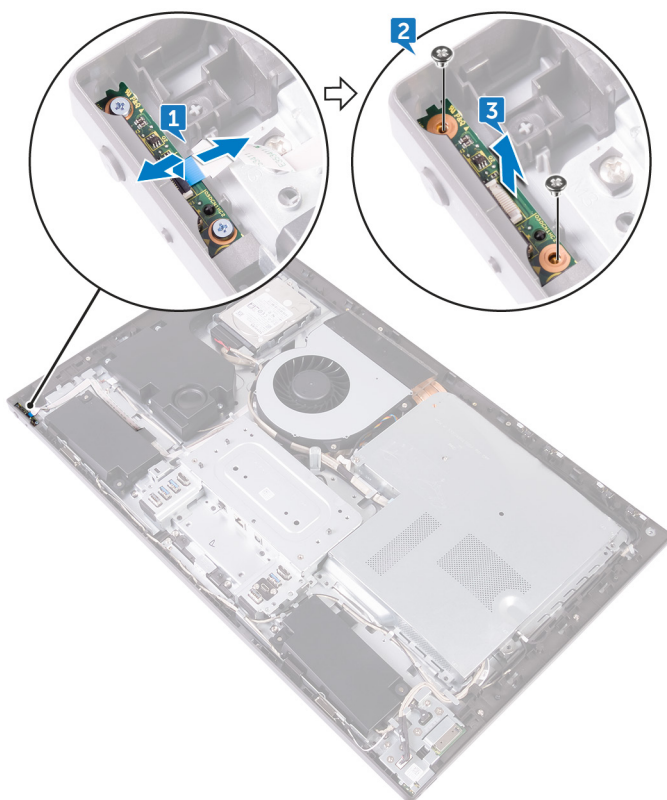
Postopek



OPOMBA: Ko odstranjujete kabel, si zapomnite, kako je bil napeljan, da ga boste pri vnovičnem nameščanju modula gumba za vklop lahko pravilno napeljali.

- 1 Odprite zaklep in odklopite kabel plošče gumba za vklop (OSDC1) s sistemske plošče gumba za vklop.
- 2 Odstranite vijaka (M2x3,5), s katerima je plošča gumba za vklop pritrjena na srednji okvir.

- 3** Ploščo gumba za vklop dvignite z reže na srednjem okvirju.



Namestitev plošče gumba za vklop



Opozorilo: Preden začnete delo v notranjosti računalnika, preberite varnostne informacije, ki so bile priložene računalniku, in upoštevajte navodila v poglavju [Preden začnete delo v notranjosti računalnika](#). Ko končate delo v notranjosti računalnika, upoštevajte navodila v poglavju [Ko končate delo v notranjosti računalnika](#). Dodatne informacije o varnem delu najdete na domači strani za skladnost s predpisi na naslovu www.dell.com/regulatory_compliance.

Postopek

- 1 Priklopite kabel plošče gumba za vklop (0SDC1) na ploščo gumba za vklop.
- 2 Z oznakami za poravnavo namestite ploščo gumba za vklop v režo na srednjem okvirju.
- 3 Poravnajte luknje za vijake na plošči gumba za vklop z luknjami za vijake na srednjem okvirju.
- 4 Namestite vijaka (M2x3,5), s katerima je plošča gumba za vklop pritrjena na srednji okvir.

Po postopku

- 1 Ponovno namestite [notranji okvir](#).
- 2 Ponovno namestite [stojalo](#).
- 3 Ponovno namestite [hrbtni pokrov](#).

Odstranjevanje sprednjega okvirja



Opozorilo: Preden začnete delo v notranjosti računalnika, preberite varnostne informacije, ki so bile priložene računalniku, in upoštevajte navodila v poglavju [Preden začnete delo v notranjosti računalnika](#). Ko končate delo v notranjosti računalnika, upoštevajte navodila v poglavju [Ko končate delo v notranjosti računalnika](#). Dodatne informacije o varnem delu najdete na domači strani za skladnost s predpisi na naslovu www.dell.com/regulatory_compliance.

Pred postopkom

- 1 Odstranite [hrbtni pokrov](#).
- 2 Odstranite [stojalo](#).
- 3 Odstranite [notranji okvir](#).



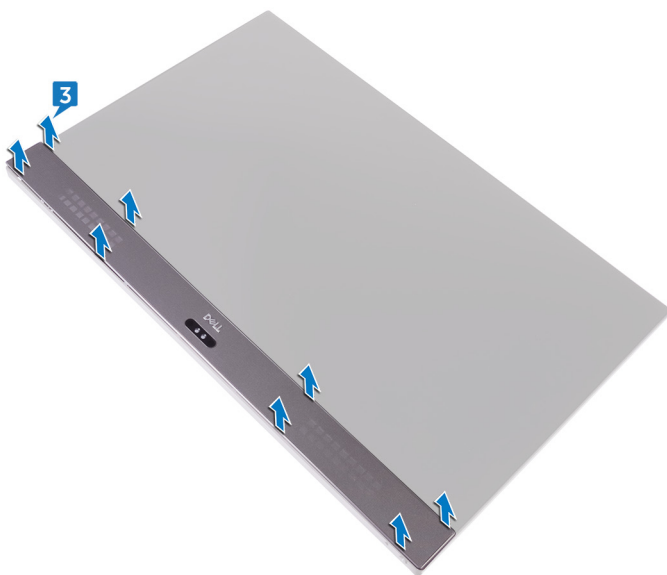
Postopek

- 1 Odstranite šest vijakov (M3x5,6), s katerimi je sprednji okvir pritrjen na ploščo zaslona.



- 2 Obrnite zaslonsko ploščo.

- 3** Sprednji okvir odmaknite na robovih in ga dvignite s plošče zaslona.



Ponovna namestitev sprednjega okvirja



Opozorilo: Preden začnete delo v notranjosti računalnika, preberite varnostne informacije, ki so bile priložene računalniku, in upoštevajte navodila v poglavju [Preden začnete delo v notranjosti računalnika](#). Ko končate delo v notranjosti računalnika, upoštevajte navodila v poglavju [Ko končate delo v notranjosti računalnika](#). Dodatne informacije o varnem delu najdete na domači strani za skladnost s predpisi na naslovu www.dell.com/regulatory_compliance.

Postopek

- 1 Sprednji okvir namestite na ploščo zaslona in ga potisnite v položaj.
- 2 Namestite šest vijakov (M3x5,6), s katerimi je sprednji okvir pritrjen na ploščo zaslona.

Po postopku

- 1 Ponovno namestite [notranji okvir](#).
- 2 Ponovno namestite [stojalo](#).
- 3 Ponovno namestite [hrbтни pokrov](#).

Odstranjevanje bralnika pomnilniških kartic



Opozorilo: Preden začnete delo v notranjosti računalnika, preberite varnostne informacije, ki so bile priložene računalniku, in upoštevajte navodila v poglavju [Preden začnete delo v notranjosti računalnika](#). Ko končate delo v notranjosti računalnika, upoštevajte navodila v poglavju [Ko končate delo v notranjosti računalnika](#). Dodatne informacije o varnem delu najdete na domači strani za skladnost s predpisi na naslovu www.dell.com/regulatory_compliance.

Pred postopkom

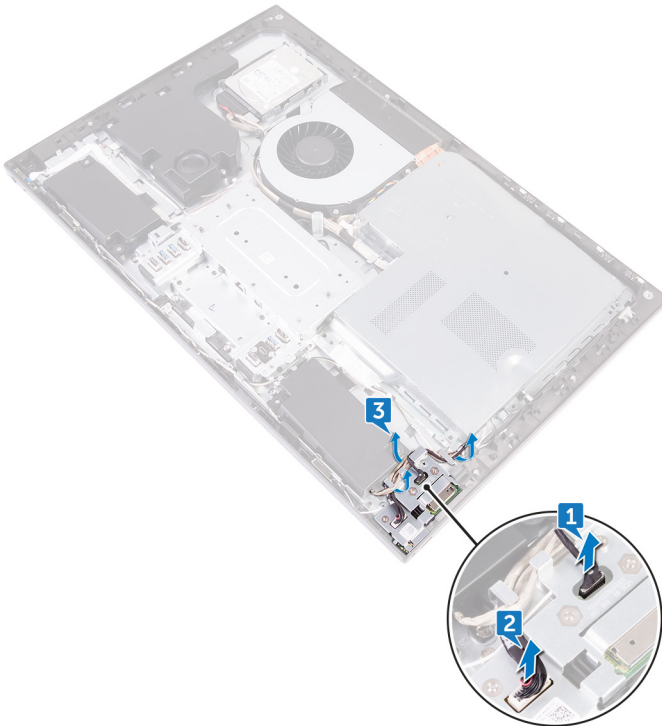
- 1 Odstranite [hrbtni pokrov](#).
- 2 Odstranite [stojalo](#).
- 3 Odstranite [notranji okvir](#).

Postopek

- 1 Odklopite kabel bralnika pomnilniških kartic (SDRDC1) z bralnika.
- 2 Odklopite kabel stranske plošče V/I (MB-SUSBC) s stranske plošče V/I.

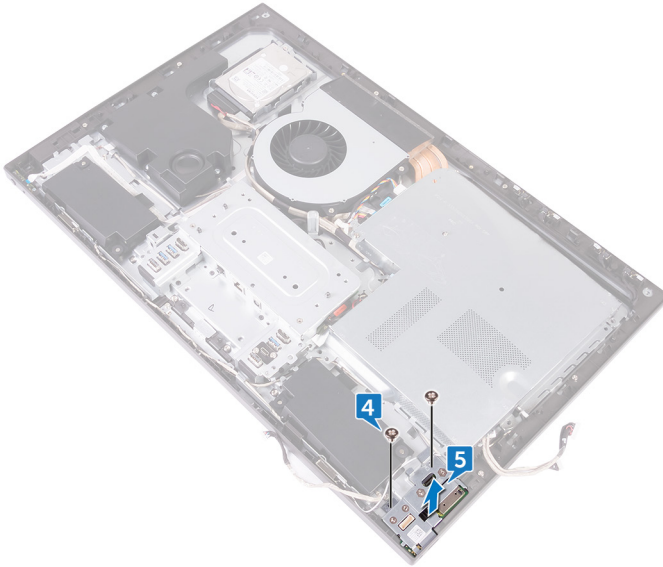


- 3** Zapomnite si napeljavo kabla stranske plošče V/I (MB-SUSBC) in ga odstranite iz vodil za napeljavo na srednjem okvirju.



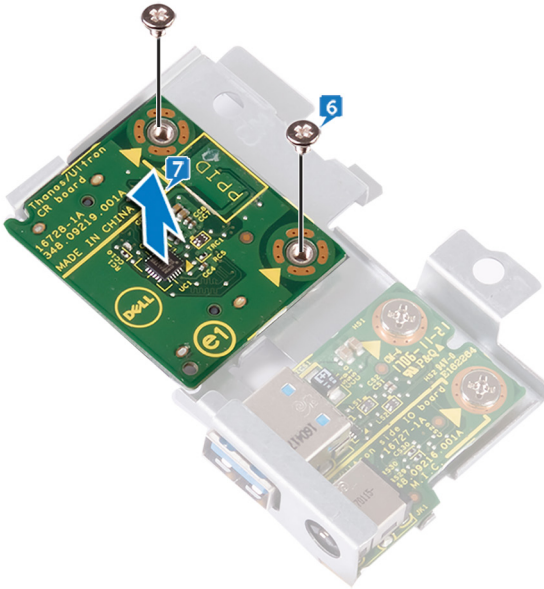
- 4** Odstranite vijaka (M3x5), s katerima je nosilec stranske plošče V/I pritrjen na srednji okvir.

- 5** Nosilec stranske plošče V/I dvignite s srednjega okvirja.



- 6** Odstranite vijaka (M3x5), s katerima je bralnik pomnilniških kartic pritrjen na nosilec stranske plošče V/I.

- 7 Bralnik pomnilniških kartic dvignite z nosilca stranske plošče V/I.



Nameščanje bralnika pomnilniških kartic



Opozorilo: Preden začnete delo v notranjosti računalnika, preberite varnostne informacije, ki so bile priložene računalniku, in upoštevajte navodila v poglavju [Preden začnete delo v notranjosti računalnika](#). Ko končate delo v notranjosti računalnika, upoštevajte navodila v poglavju [Ko končate delo v notranjosti računalnika](#). Dodatne informacije o varnem delu najdete na domači strani za skladnost s predpisi na naslovu www.dell.com/regulatory_compliance.

Postopek

- 1 Poravnajte luknje za vijake na bralniku pomnilniških kartic z luknjami za vijake na nosilcu stranske plošče V/I.
- 2 Namestite vijaka (M3x5), s katerima je bralnik pomnilniških kartic pritrjen na nosilec stranske plošče V/I.
- 3 Z oznakami za poravnavo namestite nosilec stranske plošče V/I na srednji okvir.
- 4 Poravnajte luknje za vijake na nosilcu stranske plošče V/I z luknjami za vijake na srednjem okvirju.
- 5 Namestite vijaka (M3x5), s katerima je nosilec stranske plošče V/I pritrjen na srednji okvir.
- 6 Kabel plošče V/I (MB-SUSBC) priklopite na stransko ploščo V/I.
- 7 Kabel bralnika pomnilniških kartic (SDRDC1) priklopite na bralnik pomnilniških kartic.

Po postopku

- 1 Ponovno namestite [notranji okvir](#).
- 2 Ponovno namestite [stojalo](#).
- 3 Ponovno namestite [hrbtni pokrov](#).



Odstranjevanje stranske plošče V/I



Opozorilo: Preden začnete delo v notranjosti računalnika, preberite varnostne informacije, ki so bile priložene računalniku, in upoštevajte navodila v poglavju [Preden začnete delo v notranjosti računalnika](#). Ko končate delo v notranjosti računalnika, upoštevajte navodila v poglavju [Ko končate delo v notranjosti računalnika](#). Dodatne informacije o varnem delu najdete na domači strani za skladnost s predpisi na naslovu www.dell.com/regulatory_compliance.

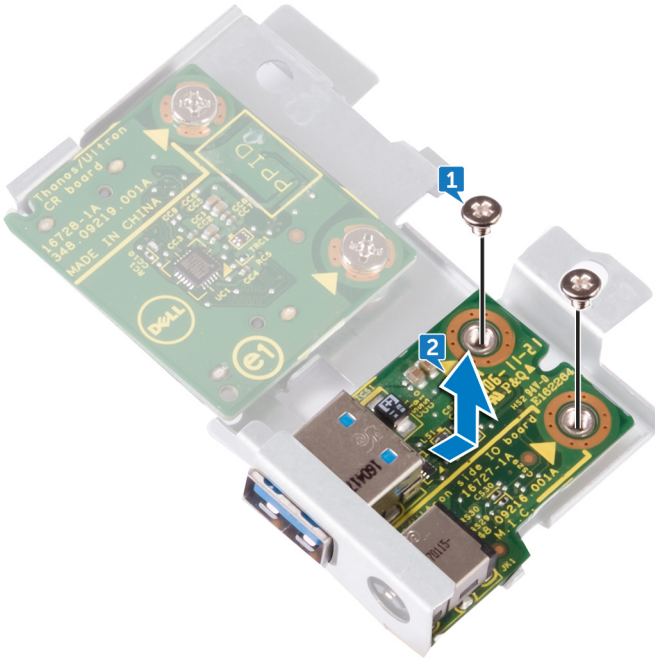
Pred postopkom

- 1 Odstranite [hrbtni pokrov](#).
- 2 Odstranite [stojalo](#).
- 3 Odstranite [notranji okvir](#).
- 4 Upoštevajte postopek od 1. do 6. koraka v poglavju »[Odstranjevanje bralnika pomnilniških kartic](#)«.

Postopek

- 1 Odstranite vijaka (M3x5), s katerima je stranska plošča V/I pritrjena na nosilec stranske plošče V/I.

- 2 Stransko ploščo V/I potisnite in dvignite z nosilca stranske plošče V/I.



Vnovično nameščanje stranske plošče V/I



Opozorilo: Preden začnete delo v notranjosti računalnika, preberite varnostne informacije, ki so bile priložene računalniku, in upoštevajte navodila v poglavju [Preden začnete delo v notranjosti računalnika](#). Ko končate delo v notranjosti računalnika, upoštevajte navodila v poglavju [Ko končate delo v notranjosti računalnika](#). Dodatne informacije o varnem delu najdete na domači strani za skladnost s predpisi na naslovu www.dell.com/regulatory_compliance.

Postopek

- 1 Stransko ploščo V/I potisnite v reže na nosilcu stranske plošče V/I.
- 2 Poravnajte luknje za vijake na stranski plošči V/I z luknjami za vijake na nosilcu stranske plošče V/I.
- 3 Namestite vijaka (M3x5), s katerima je stranska plošča V/I pritrjena na nosilec stranske plošče V/I.

Po postopku

- 1 Upoštevajte postopek od 3. do 7. koraka v poglavju »[Nameščanje bralnika pomnilniških kartic](#)«.
- 2 Ponovno namestite [notranji okvir](#).
- 3 Ponovno namestite [stojalo](#).
- 4 Ponovno namestite [hrbtni pokrov](#).

Odstranjevanje zaščite matične plošče



Opozorilo: Preden začnete delo v notranjosti računalnika, preberite varnostne informacije, ki so bile priložene računalniku, in upoštevajte navodila v poglavju [Preden začnete delo v notranjosti računalnika](#). Ko končate delo v notranjosti računalnika, upoštevajte navodila v poglavju [Ko končate delo v notranjosti računalnika](#). Dodatne informacije o varnem delu najdete na domači strani za skladnost s predpisi na naslovu www.dell.com/regulatory_compliance.

Pred postopkom

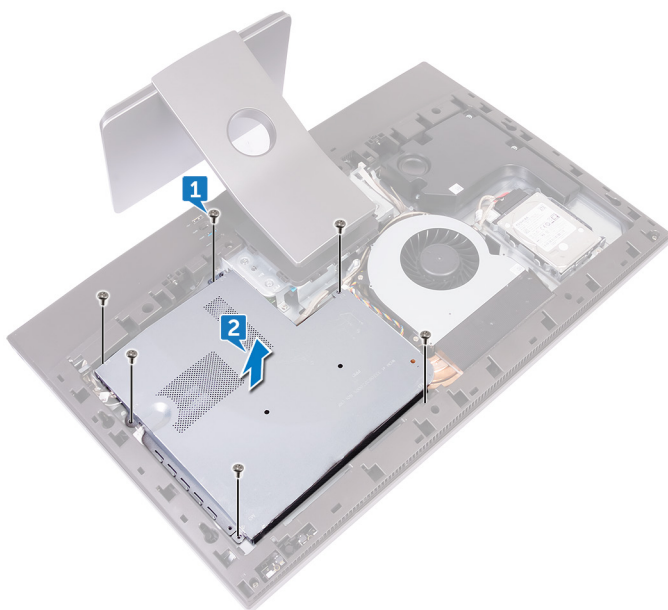
Odstranite [hrbtni pokrov](#).

Postopek

- 1 Odstranite šest vijakov (M3x5), s katerimi je zaščita systemske plošče pritrjena na srednji okvir.



- 2 Zaščito sistemске plošče dvignite s srednjega okvirja.



Ponovna namestitev zaščite matične plošče



Opozorilo: Preden začnete delo v notranjosti računalnika, preberite varnostne informacije, ki so bile priložene računalniku, in upoštevajte navodila v poglavju [Preden začnete delo v notranjosti računalnika](#). Ko končate delo v notranjosti računalnika, upoštevajte navodila v poglavju [Ko končate delo v notranjosti računalnika](#). Dodatne informacije o varnem delu najdete na domači strani za skladnost s predpisi na naslovu www.dell.com/regulatory_compliance.

Postopek

- 1 Poravnajte luknje za vijake na zaščiti systemske plošče z luknjami za vijake na srednjem okvirju.
- 2 Namestite šest vijakov (M3x5), s katerimi je zaščita systemske plošče pritrjena na srednji okvir.

Po postopku

Ponovno namestite [hrbtni pokrov](#).



Odstranjevanje ventilatorja



Opozorilo: Preden začnete delo v notranjosti računalnika, preberite varnostne informacije, ki so bile priložene računalniku, in upoštevajte navodila v poglavju [Preden začnete delo v notranjosti računalnika](#). Ko končate delo v notranjosti računalnika, upoštevajte navodila v poglavju [Ko končate delo v notranjosti računalnika](#). Dodatne informacije o varnem delu najdete na domači strani za skladnost s predpisi na naslovu www.dell.com/regulatory_compliance.

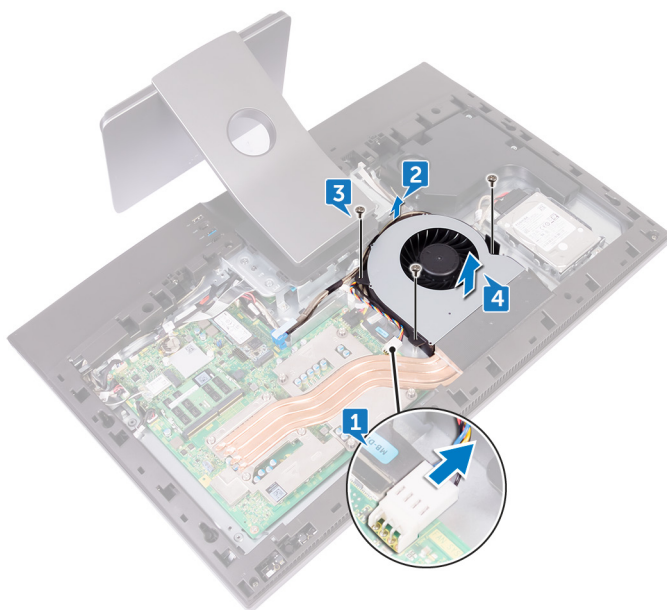
Pred postopkom

- 1 Odstranite [hrbtni pokrov](#).
- 2 Odstranite [zaščito sistemske plošče](#).

Postopek

- 1 Napajalni kabel ventilatorja (FAN_SYS) odklopite s sistemske plošče.
- 2 Napajalni kabel ventilatorja (FAN_SYS) odstranite iz vodil za napeljavo.
- 3 Odstranite tri vijake (M3x5), s katerimi je ventilator pritrjen na srednji okvir.

- 4 Ventilator skupaj s kablom dvignite z računalnika.



Ponovna namestitev ventilatorja



Opozorilo: Preden začnete delo v notranjosti računalnika, preberite varnostne informacije, ki so bile priložene računalniku, in upoštevajte navodila v poglavju [Preden začnete delo v notranjosti računalnika](#). Ko končate delo v notranjosti računalnika, upoštevajte navodila v poglavju [Ko končate delo v notranjosti računalnika](#). Dodatne informacije o varnem delu najdete na domači strani za skladnost s predpisi na naslovu www.dell.com/regulatory_compliance.

Postopek

- 1 Poravnajte luknje za vijake na ventilatorju z luknjami za vijake na srednjem okvirju.
- 2 Namestite tri vijake (M3x5), s katerimi je ventilator pritrjen na srednji okvir.
- 3 Napajalni kabel ventilatorja (FAN_SYS) napeljite skozi vodila za napeljavo.
- 4 Napajalni kabel ventilatorja (FAN_SYS) priklopite na sistemsko ploščo.

Po postopku

- 1 Ponovno namestite [zaščito systemske plošče](#).
- 2 Ponovno namestite [hrbtni pokrov](#).

Odstranjevanje zvočnikov



Opozorilo: Preden začnete delo v notranjosti računalnika, preberite varnostne informacije, ki so bile priložene računalniku, in upoštevajte navodila v poglavju [Preden začnete delo v notranjosti računalnika](#). Ko končate delo v notranjosti računalnika, upoštevajte navodila v poglavju [Ko končate delo v notranjosti računalnika](#). Dodatne informacije o varnem delu najdete na domači strani za skladnost s predpisi na naslovu www.dell.com/regulatory_compliance.

Pred postopkom

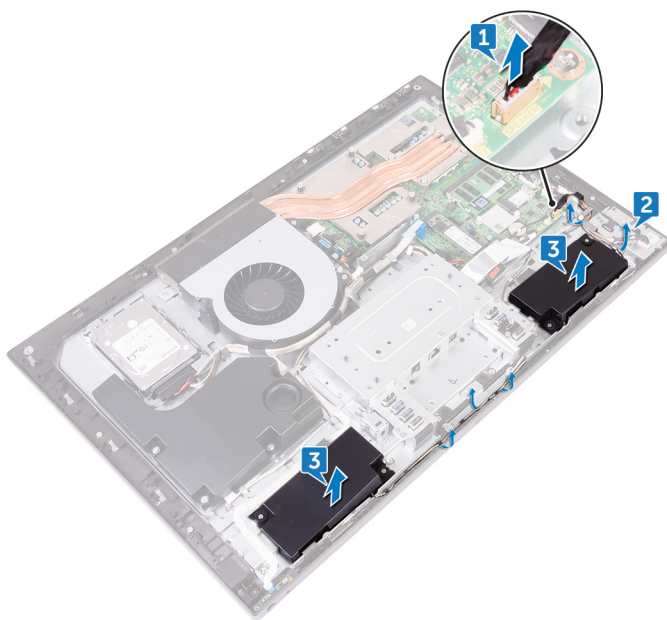
- 1 Odstranite [hrbtni pokrov](#).
- 2 Odstranite [stojalo](#).
- 3 Odstranite [notranji okvir](#).
- 4 Odstranite [zaščito sistemske plošče](#).

Postopek

- 1 Kabel zvočnika (SPEAKER) odklopite s sistemske plošče.
- 2 Kabel zvočnika (SPEAKER) odstranite iz vodil za napeljavo na srednjem okvirju in si zapomnite položaj gumijastih skoznjikov na srednjem okvirju.



- 3** Dvignite zvočnika skupaj s kablji s srednjega okvirja.



Ponovna namestitvev zvočnikov



Opozorilo: Preden začnete delo v notranjosti računalnika, preberite varnostne informacije, ki so bile priložene računalniku, in upoštevajte navodila v poglavju [Preden začnete delo v notranjosti računalnika](#). Ko končate delo v notranjosti računalnika, upoštevajte navodila v poglavju [Ko končate delo v notranjosti računalnika](#). Dodatne informacije o varnem delu najdete na domači strani za skladnost s predpisi na naslovu www.dell.com/regulatory_compliance.

Postopek

- 1 Z oznakami za poravnavo in gumijastimi skoznjkami na srednjem okvirju namestite zvočnika na srednji okvir.
- 2 Kabel zvočnika (SPEAKER) napeljite skozi vodila za napeljavo na srednjem okvirju.
- 3 Kabel zvočnika (SPEAKER) priklopite na sistemsko ploščo.

Po postopku

- 1 Ponovno namestite [zaščito systemske plošče](#).
- 2 Znova namestite [notranji okvir](#).
- 3 Ponovno namestite [stojalo](#).
- 4 Ponovno namestite [hrbteni pokrov](#).



Odstranjevanje globokotonca



Opozorilo: Preden začnete delo v notranjosti računalnika, preberite varnostne informacije, ki so bile priložene računalniku, in upoštevajte navodila v poglavju [Preden začnete delo v notranjosti računalnika](#). Ko končate delo v notranjosti računalnika, upoštevajte navodila v poglavju [Ko končate delo v notranjosti računalnika](#). Dodatne informacije o varnem delu najdete na domači strani za skladnost s predpisi na naslovu www.dell.com/regulatory_compliance.

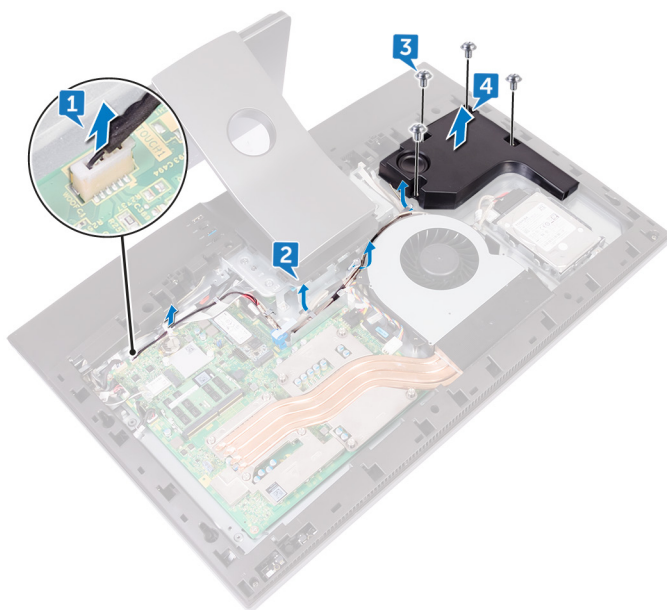
Pred postopkom

- 1 Odstranite [hrbtni pokrov](#).
- 2 Odstranite [zaščito sistemske plošče](#).

Postopek

- 1 Kabel globokotonca (WOOFC1) odklopite s sistemske plošče.
- 2 Kabel globokotonca (WOOFC1) odstranite iz vodil za napeljavo na srednjem okvirju.
- 3 Odstranite štiri vijake (vijaki s podložno glavo M3x4), s katerimi je globokotonec pritrjen na srednji okvir.

- 4 Globokotonec skupaj s kablom dvignite s srednjega okvirja.



Nameščanje globokotonca



Opozorilo: Preden začnete delo v notranjosti računalnika, preberite varnostne informacije, ki so bile priložene računalniku, in upoštevajte navodila v poglavju [Preden začnete delo v notranjosti računalnika](#). Ko končate delo v notranjosti računalnika, upoštevajte navodila v poglavju [Ko končate delo v notranjosti računalnika](#). Dodatne informacije o varnem delu najdete na domači strani za skladnost s predpisi na naslovu www.dell.com/regulatory_compliance.


Postopek


- 1 Poravnajte luknje za vijake na globokotoncu z luknjami za vijake na srednjem okvirju.
- 2 Namestite štiri vijake (vijaki s podložno glavo M3x4), s katerimi je globokotonec pritrjen na srednji okvir.
- 3 Kabel globokotonca (WOOFC1) napeljite skozi vodila za napeljavo na srednjem okvirju in priklopite kabel na sistemsko ploščo.

Po postopku

- 1 Ponovno namestite [zaščito systemske plošče](#).
- 2 Ponovno namestite [hrbtni pokrov](#).

Odstranjevanje gumbne baterije

 **Opozorilo:** Preden začnete delo v notranjosti računalnika, preberite varnostne informacije, ki so bile priložene računalniku, in upoštevajte navodila v poglavju [Preden začnete delo v notranjosti računalnika](#). Ko končate delo v notranjosti računalnika, upoštevajte navodila v poglavju [Ko končate delo v notranjosti računalnika](#). Dodatne informacije o varnem delu najdete na domači strani za skladnost s predpisi na naslovu www.dell.com/regulatory_compliance.

 **POZOR:** Ko odstranite gumbasto baterijo, vse nastavitve programa za nastavitve BIOS ponastavite na privzete nastavitve. Priporočamo, da pred odstranitvijo gumbaste baterije zabeležite nastavitve programa za nastavitve BIOS.

Pred postopkom

- 1 Odstranite [hrbtni pokrov](#).
- 2 Odstranite [zaščito systemske plošče](#).

Postopek

- 1 Na matični plošči poiščite gumbno baterijo.
- 2 Odlepite gumijasto držalo gumbaste baterije s systemske plošče.



- 3 S plastičnim peresom pritisnite držalo gumbaste baterije, da gumbasta baterija izskoči.

 **OPOMBA:** Zapomnite si položaj gumbaste baterije na držalu gumbaste baterije.



Ponovna namestitev gumbne baterije



Opozorilo: Preden začnete delo v notranjosti računalnika, preberite varnostne informacije, ki so bile priložene računalniku, in upoštevajte navodila v poglavju [Preden začnete delo v notranjosti računalnika](#). Ko končate delo v notranjosti računalnika, upoštevajte navodila v poglavju [Ko končate delo v notranjosti računalnika](#). Dodatne informacije o varnem delu najdete na domači strani za skladnost s predpisi na naslovu www.dell.com/regulatory_compliance.

Postopek

- 1 Gumbasto baterijo vstavite v ležišče za baterijo na sistemski plošči tako, da je pozitivna stran obrnjena navzgor.
- 2 Namestite gumijasto držalo gumbaste baterije na baterijo.

Po postopku

- 1 Ponovno namestite [zaščito systemske plošče](#).
- 2 Ponovno namestite [hrbtni pokrov](#).



Odstranjevanje pomnilniških modulov



Opozorilo: Preden začnete delo v notranjosti računalnika, preberite varnostne informacije, ki so bile priložene računalniku, in upoštevajte navodila v poglavju [Preden začnete delo v notranjosti računalnika](#). Ko končate delo v notranjosti računalnika, upoštevajte navodila v poglavju [Ko končate delo v notranjosti računalnika](#). Dodatne informacije o varnem delu najdete na domači strani za skladnost s predpisi na naslovu www.dell.com/regulatory_compliance.

Pred postopkom

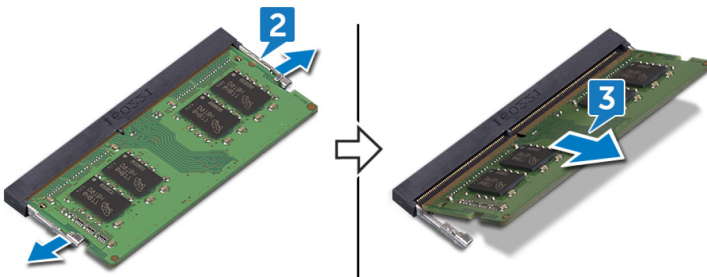
- 1 Odstranite [hrbtni pokrov](#).
- 2 Odstranite [zaščito sistemske plošče](#).

Postopek


- 1 Poiščite pomnilniška modula na sistemski plošči.



- 2 S konicami prstov previdno razširite pritrdilni sponki na vsaki strani reže pomnilniškega modula, dokler pomnilniški modul ne izskoči.
- 3 Pomnilniški modul potisnite in odklopite iz reže pomnilniškega modula.



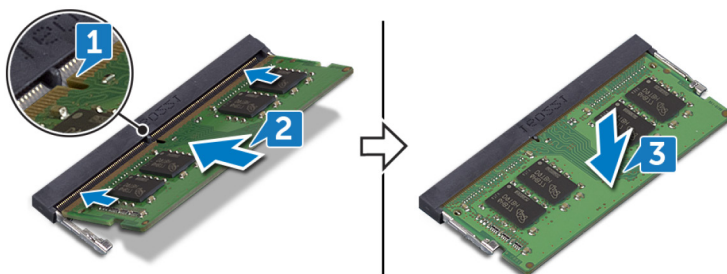
Ponovna namestitev pomnilniških modulov

-  **Opozorilo:** Preden začnete delo v notranjosti računalnika, preberite varnostne informacije, ki so bile priložene računalniku, in upoštevajte navodila v poglavju [Preden začnete delo v notranjosti računalnika](#). Ko končate delo v notranjosti računalnika, upoštevajte navodila v poglavju [Ko končate delo v notranjosti računalnika](#). Dodatne informacije o varnem delu najdete na domači strani za skladnost s predpisi na naslovu www.dell.com/regulatory_compliance.

Postopek

- 1 Poravnajte zarezo na pomnilniškem modulu z jezičkom na reži pomnilniškega modula.
- 2 Pomnilniški modul potisnite pod kotom v režo.
- 3 Pomnilniški modul pazljivo potisnite navzdol, da se zaskoči v položaj.

 **OPOMBA:** Če ne slišite klika, pomnilniški modul odstranite in ga ponovno namestite.



Po postopku

- 1 Ponovno namestite [zaščito systemske plošče](#).
- 2 Ponovno namestite [hrbni pokrov](#).

Odstranjevanje pogona SSD



Opozorilo: Preden začnete delo v notranjosti računalnika, preberite varnostne informacije, ki so bile priložene računalniku, in upoštevajte navodila v poglavju [Preden začnete delo v notranjosti računalnika](#). Ko končate delo v notranjosti računalnika, upoštevajte navodila v poglavju [Ko končate delo v notranjosti računalnika](#). Dodatne informacije o varnem delu najdete na domači strani za skladnost s predpisi na naslovu www.dell.com/regulatory_compliance.



POZOR: Polprevodniški pogoni so občutljivi. Pri delu z njimi bodite zelo previdni.



POZOR: Polprevodniškega pogona ne odstranjujte, ko je računalnik vklopljen ali v stanju spanja, saj lahko v nasprotnem primeru izgubite podatke.

Pred postopkom

- 1 Odstranite [hrbtni pokrov](#).
- 2 Odstranite [zaščito sistemske plošče](#).

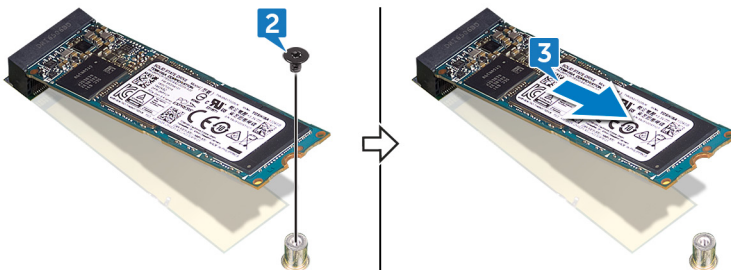


Postopek


- 1 Na sistemski plošči poiščite režo za pogon SSD.



- 2 Odstranite vijak (M2x3,5), s katerim je pogon SSD pritrjen na sistemsko ploščo.
- 3 Polprevodniški pogon potisnite in odstranite iz reže za polprevodniški pogon.



Ponovna namestitev SSD pogona

 **Opozorilo:** Preden začnete delo v notranjosti računalnika, preberite varnostne informacije, ki so bile priložene računalniku, in upoštevajte navodila v poglavju [Preden začnete delo v notranjosti računalnika](#). Ko končate delo v notranjosti računalnika, upoštevajte navodila v poglavju [Ko končate delo v notranjosti računalnika](#). Dodatne informacije o varnem delu najdete na domači strani za skladnost s predpisi na naslovu www.dell.com/regulatory_compliance.

 **POZOR:** Polprevodniški pogoni so občutljivi. Pri delu z njimi bodite zelo previdni.

Postopek

- 1 Poravnajte zarezo na sklopu SSD pogona z jezičkom na reži SSD pogona.
- 2 Pogon SSD potisnite v režo pogona SSD.
- 3 Namestite vijak (M2x3,5), s katerim je pogon SSD pritrjen na sistemsko ploščo.

Po postopku

- 1 Ponovno namestite [zaščitno sistemsko ploščo](#).
- 2 Ponovno namestite [hrbtni pokrov](#).



Odstranjevanje brezžične kartice



Opozorilo: Preden začnete delo v notranjosti računalnika, preberite varnostne informacije, ki so bile priložene računalniku, in upoštevajte navodila v poglavju [Preden začnete delo v notranjosti računalnika](#). Ko končate delo v notranjosti računalnika, upoštevajte navodila v poglavju [Ko končate delo v notranjosti računalnika](#). Dodatne informacije o varnem delu najdete na domači strani za skladnost s predpisi na naslovu www.dell.com/regulatory_compliance.

Pred postopkom

- 1 Odstranite [hrbtni pokrov](#).
- 2 Odstranite [zaščito sistemske plošče](#).

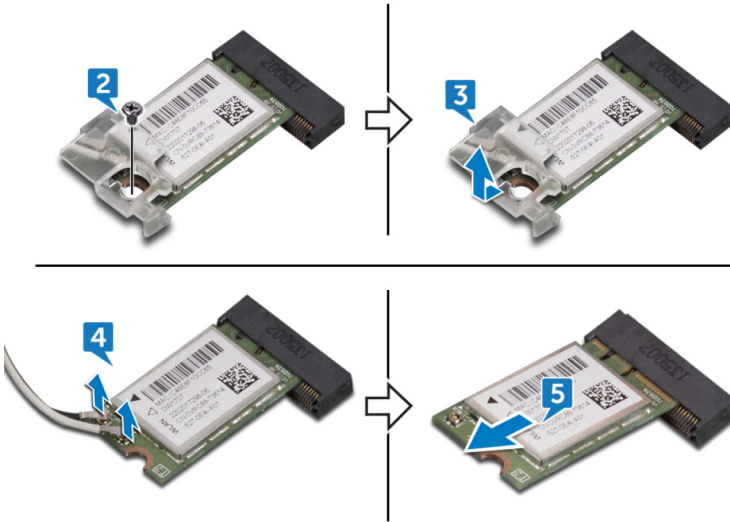
Postopek

- 1 Poiščite brezžično kartico na sistemski plošči.




- 2 Odstranite vijak (M2x3,5), s katerim sta nosilec brezžične kartice in brezžična kartica pritrjena na matično ploščo.
- 3 Nosilec brezžične kartice potisnite in dvignite z brezžične kartice.
- 4 Antenska kabla izklopite iz brezžične kartice.

5 Potisnite in odstranite brezžično kartico iz reže za brezžično kartico.



Ponovna namestitev brezžične kartice

 **Opozorilo:** Preden začnete delo v notranjosti računalnika, preberite varnostne informacije, ki so bile priložene računalniku, in upoštevajte navodila v poglavju [Preden začnete delo v notranjosti računalnika](#). Ko končate delo v notranjosti računalnika, upoštevajte navodila v poglavju [Ko končate delo v notranjosti računalnika](#). Dodatne informacije o varnem delu najdete na domači strani za skladnost s predpisi na naslovu www.dell.com/regulatory_compliance.

Postopek

 **POZOR:** Ne postavljajte kablov pod brezžično kartico, da je ne poškodujete.

1 Zarezo na brezžični kartici poravnajte z jezičkom na reži za brezžično kartico in nato potisnite brezžično kartico v režo za brezžično kartico.

2 Antenske kable priključite na brezžično kartico.

Spodnja tabela prikazuje barve antenskih kablov za brezžično kartico, ki jo podpira vaš računalnik.

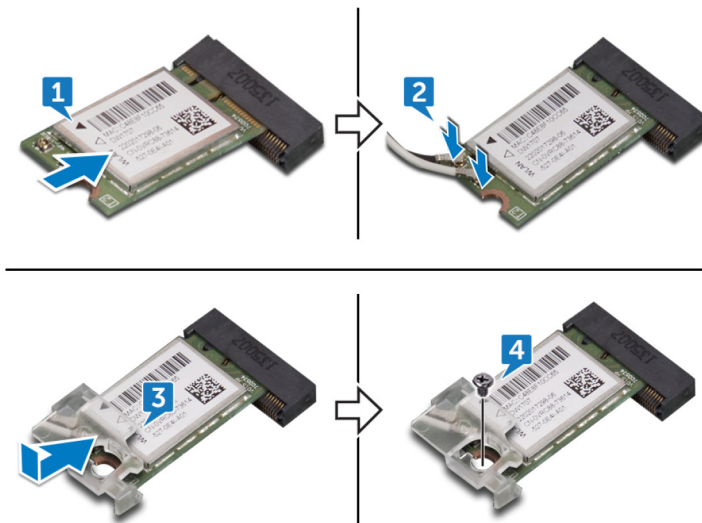
Tabela 2. Barvna shema brezžične kartice

Priključki na brezžični kartici	Barva antenskega kabla
Glavni (bel trikotnik)	Bela
Pomožni (črn trikotnik)	Črna

3 Pritisnite drugi konec brezžične kartice in poravnajte odprtino za vijak na nosilcu brezžični kartici in brezžično kartico z odprtino za vijak na sistemski plošči.






- 4 Namestite vijak (M2x3,5), s katerim sta nosilec brezžične kartice in brezžična kartica pritrjena na sistemsko ploščo.



Po postopku

- 1 Ponovno namestite [zaščito systemske plošče](#).
- 2 Ponovno namestite [hrbtni pokrov](#).

Odstranjevanje hladilnika

-  Opozorilo: Preden začnete delo v notranjosti računalnika, preberite varnostne informacije, ki so bile priložene računalniku, in upoštevajte navodila v poglavju [Preden začnete delo v notranjosti računalnika](#). Ko končate delo v notranjosti računalnika, upoštevajte navodila v poglavju [Ko končate delo v notranjosti računalnika](#). Dodatne informacije o varnem delu najdete na domači strani za skladnost s predpisi na naslovu www.dell.com/regulatory_compliance.
-  Opozorilo: Hladilnik se lahko med običajnim delovanjem segreje. Preden se ga dotaknete, nekoliko počakajte, da se ohladi.
-  POZOR: Če želite, da bo hlajenje procesorja čim bolj učinkovito, se ne dotikajte območja za odvajanje toplote na hladilnem telesu procesorja. Olja na vaši koži lahko zmanjšajo sposobnost termalne paste za odvajanje toplote.

Pred postopkom

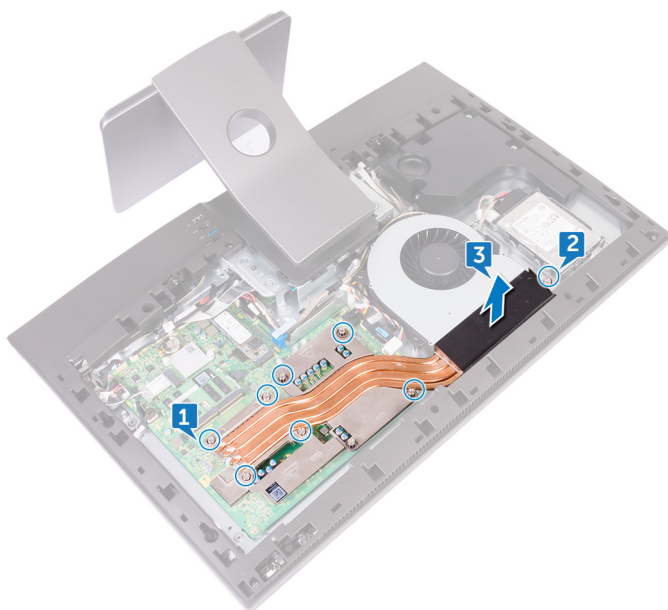
- 1 Odstranite [hrbtni pokrov](#).
- 2 Odstranite [zaščito systemske plošče](#).

Postopek




- 1 V zaporedju (označenem na hladilniku) odvijte zaskočne vijake, s katerimi je hladilnik pritrjen na matično ploščo.
- 2 Odstranite vijak (M3x5), s katerim je hladilnik pritrjen na srednji okvir.



- 3** Dvignite hladilnik s sistemske plošče.



Ponovna namestitvev hladilnika

-  **Opozorilo:** Preden začnete delo v notranjosti računalnika, preberite varnostne informacije, ki so bile priložene računalniku, in upoštevajte navodila v poglavju [Preden začnete delo v notranjosti računalnika](#). Ko končate delo v notranjosti računalnika, upoštevajte navodila v poglavju [Ko končate delo v notranjosti računalnika](#). Dodatne informacije o varnem delu najdete na domači strani za skladnost s predpisi na naslovu www.dell.com/regulatory_compliance.
-  **POZOR:** Zaradi nepravilne namestitve hladilnika lahko pride do poškodb sistemske plošče in procesorja.
-  **OPOMBA:** Originalno termalno pasto lahko znova uporabite, če na matično ploščo ponovno namestite originalni hladilnik. Če zamenjate matično ploščo ali hladilnik, s priloženim termalnim trakom zagotovite toplotno prevodnost.

Postopek

- 1 Poravnajte zaskočne vijake na hladilniku z odprtinami za vijake na sistemski plošči.
- 2 V zaporedju (označenem na hladilniku) privijte zaskočne vijake, s katerimi je hladilnik pritrjen na sistemsko ploščo.
- 3 Namestite vijak (M3x5), s katerim je hladilnik pritrjen na srednji okvir.

Po postopku

- 1 Ponovno namestite [zaščito sistemske plošče](#).
- 2 Ponovno namestite [hrbtni pokrov](#).



Odstranjevanje procesorja



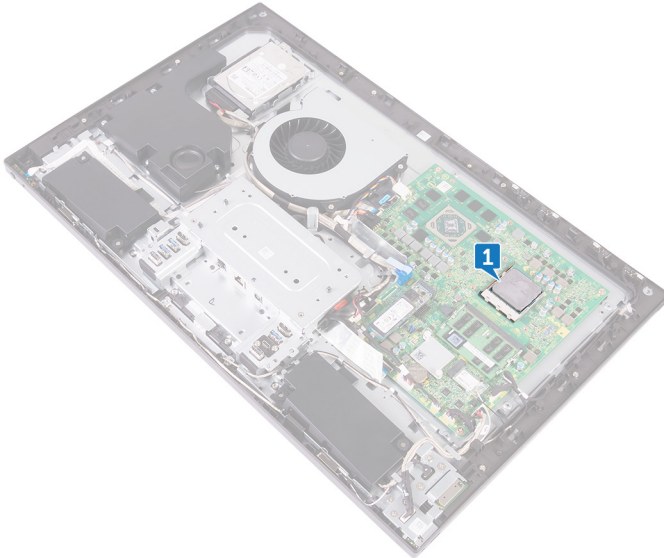
Opozorilo: Preden začnete delo v notranjosti računalnika, preberite varnostne informacije, ki so bile priložene računalniku, in upoštevajte navodila v poglavju [Preden začnete delo v notranjosti računalnika](#). Ko končate delo v notranjosti računalnika, upoštevajte navodila v poglavju [Ko končate delo v notranjosti računalnika](#). Dodatne informacije o varnem delu najdete na domači strani za skladnost s predpisi na naslovu www.dell.com/regulatory_compliance.

Pred postopkom

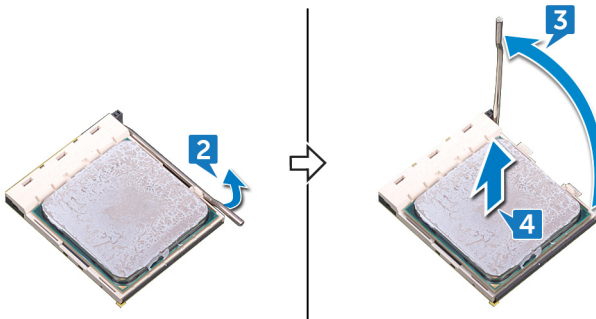
- 1 Odstranite [hrbtni pokrov](#).
- 2 Odstranite [zaščito sistemske plošče](#).
- 3 Odstranite [hladilnik](#).

Postopek




- 1 Na sistemski plošči poiščite procesor.





- 2 Pritisnite sprostitveno ročico navzdol in nato navzven, da jo s tem sprostite iz varnostnega jezička.
- 3 Sprostitveno ročico popolnoma dvignite, da se pokrov procesorja odpre.
- 4 Previdno dvignite procesor in ga odstranite s podnožja.



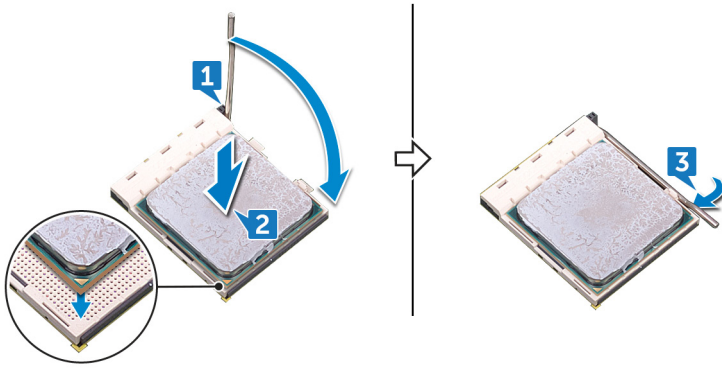
Zamenjava procesorja

-  **Opozorilo:** Preden začnete delo v notranjosti računalnika, preberite varnostne informacije, ki so bile priložene računalniku, in upoštevajte navodila v poglavju [Preden začnete delo v notranjosti računalnika](#). Ko končate delo v notranjosti računalnika, upoštevajte navodila v poglavju [Ko končate delo v notranjosti računalnika](#). Dodatne informacije o varnem delu najdete na domači strani za skladnost s predpisi na naslovu www.dell.com/regulatory_compliance.
-  **POZOR:** Če zamenjate procesor ali hladilno telo, s priloženo termalno pasto zagotovite toplotno prevodnost.
-  **OPOMBA:** Novemu procesorju je pri dostavi v paketu priložena termalna obloga. V nekaterih primerih je pri dostavi termalna obloga na procesor že nameščena.

Postopek

- 1 Sprostitutvena ročica na podnožju procesorja mora biti povsem razširjena v odprtem položaju.
 -  **POZOR:** Vogal nožice 1 procesorja ima trikotnik, ki se poravna s trikotnikom na vogalu nožice 1 na podnožju procesorja. Če je procesor pravilno nameščen, so vsi štirje vogali poravnani na enako višino. Če je eden ali več vogalov procesorja višjih od drugih, procesor ni pravilno vstavljen.
- 2 Poravnajte zareze na procesorju z jezički na podnožju procesorja, nato procesor položite v podnožje procesorja.
 -  **POZOR:** Zagotovite, da je zareza pokrova procesorja pod izravnalno linijo.

- 3** Ko se procesor popolnoma uleže v podnožje, sprostitevno ročico zasučite navzdol in jo položite pod jeziček na pokrovu procesorja.



Po postopku

- 1 Ponovno namestite [hladilnik](#).
- 2 Ponovno namestite [zaščito systemske plošče](#).
- 3 Ponovno namestite [hrbtni pokrov](#).

Odstranjevanje nosilca V/I



Opozorilo: Preden začnete delo v notranjosti računalnika, preberite varnostne informacije, ki so bile priložene računalniku, in upoštevajte navodila v poglavju [Preden začnete delo v notranjosti računalnika](#). Ko končate delo v notranjosti računalnika, upoštevajte navodila v poglavju [Ko končate delo v notranjosti računalnika](#). Dodatne informacije o varnem delu najdete na domači strani za skladnost s predpisi na naslovu www.dell.com/regulatory_compliance.

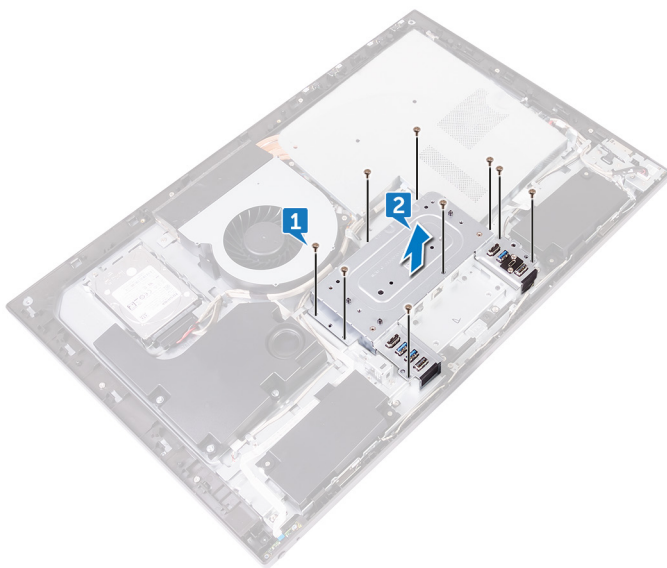
Pred postopkom

- 1 Odstranite [hrbtni pokrov](#).
- 2 Odstranite [stojalo](#).
- 3 Odstranite [notranji okvir](#).
- 4 Odstranite [zaščito systemske plošče](#).

Postopek

- 1 Odstranite devet vijakov (M3x5), s katerimi je nosilec V/I pritrjen na srednji okvir.

-
- 2 Dvignite nosilec plošče V/I s srednjega okvirja.



Vnovično nameščanje nosilca V/I



Opozorilo: Preden začnete delo v notranjosti računalnika, preberite varnostne informacije, ki so bile priložene računalniku, in upoštevajte navodila v poglavju [Preden začnete delo v notranjosti računalnika](#). Ko končate delo v notranjosti računalnika, upoštevajte navodila v poglavju [Ko končate delo v notranjosti računalnika](#). Dodatne informacije o varnem delu najdete na domači strani za skladnost s predpisi na naslovu www.dell.com/regulatory_compliance.

Postopek

- 1 Poravnajte luknje za vijake na nosilcu V/I z luknjami za vijake na srednjem okvirju.
- 2 Namestite devet vijakov (M3x5), s katerimi je nosilec V/I pritrjen na srednji okvir.

Po postopku

- 1 Ponovno namestite [zaščito systemske plošče](#).
- 2 Znova namestite [notranji okvir](#).
- 3 Ponovno namestite [stojalo](#).
- 4 Ponovno namestite [hrbtni pokrov](#).

Odstranjevanje V/I-plošče



Opozorilo: Preden začnete delo v notranjosti računalnika, preberite varnostne informacije, ki so bile priložene računalniku, in upoštevajte navodila v poglavju [Preden začnete delo v notranjosti računalnika](#). Ko končate delo v notranjosti računalnika, upoštevajte navodila v poglavju [Ko končate delo v notranjosti računalnika](#). Dodatne informacije o varnem delu najdete na domači strani za skladnost s predpisi na naslovu www.dell.com/regulatory_compliance.

Pred postopkom

- 1 Odstranite [hrbtni pokrov](#).
- 2 Odstranite [stojalo](#).
- 3 Odstranite [notranji okvir](#).
- 4 Odstranite [nosilec plošče V/I](#).

Postopek

- 1 Pritisnite zaklep na priključku napajalnega kabla in povlecite priključek, da odklopite napajalni kabel (SB-DCPWR) s plošče V/I.
- 2 Uporabite izvlečni trak, da odklopite kabel USB Type-C (SB-TYPEC1) s plošče V/I.
- 3 Uporabite izvlečni trak, da odklopite kabel zaslona (SB-DISPC) s plošče V/I.
- 4 Napajalni kabel plošče V/I (RPWRC1) odklopite s plošče V/I.

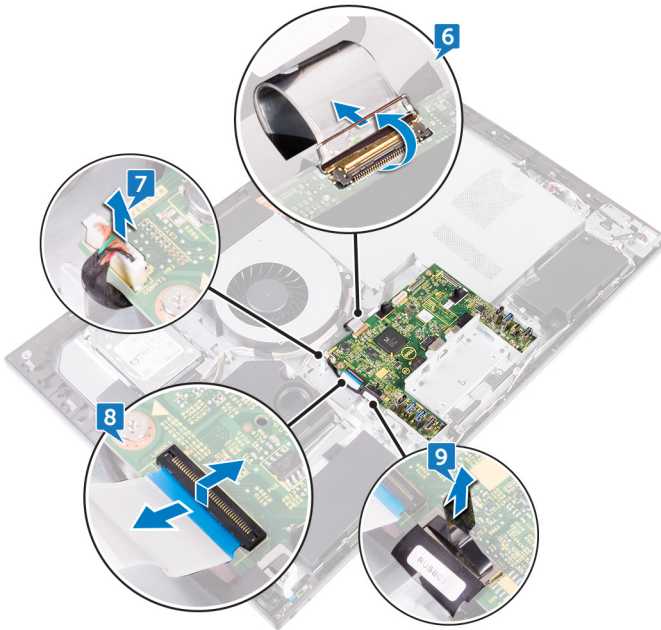


- 5** Zapomnite si napeljavo kablov in odstranite kable iz vodil za napeljavo na plošči V/I.



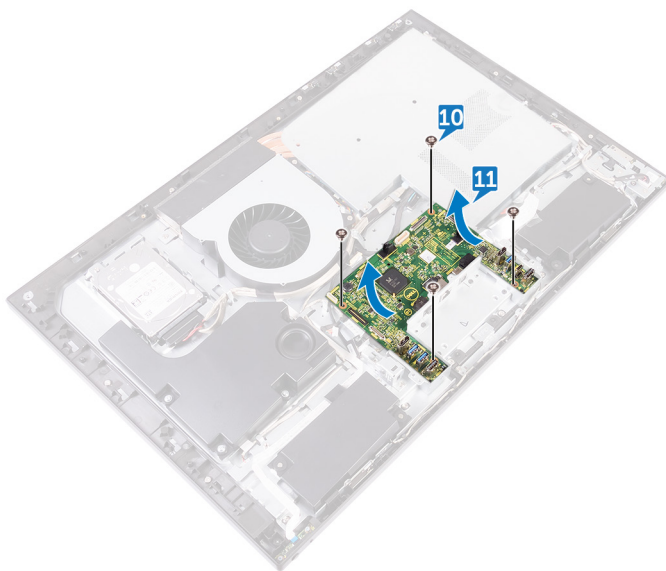
- 6** Odprite zaklep in odklopite kabel plošče zaslona (EDPCN1) s plošče V/I.
7 Kabel pretvornika zaslona (CONVERTER) odklopite s plošče V/I.
8 Odprite zaklep in odklopite kabel plošče V/I (LAUOC1) s plošče V/I.

- 9** Uporabite izvlečni trak, da odklopite kabel V/I (RUSBC1) s plošče V/I.



- 10** Odstranite štiri vijake (M3x5), s katerimi je plošča V/I pritrjena na srednji okvir.

- 11** Ploščo V/I dvignite s srednjega okvirja.



Ponovna namestitev V/I-plošče



Opozorilo: Preden začnete delo v notranjosti računalnika, preberite varnostne informacije, ki so bile priložene računalniku, in upoštevajte navodila v poglavju [Preden začnete delo v notranjosti računalnika](#). Ko končate delo v notranjosti računalnika, upoštevajte navodila v poglavju [Ko končate delo v notranjosti računalnika](#). Dodatne informacije o varnem delu najdete na domači strani za skladnost s predpisi na naslovu www.dell.com/regulatory_compliance.

Postopek

- 1 Poravnajte luknje za vijake na plošči V/I z luknjami za vijake na srednjem okvirju.
- 2 Namestite štiri vijake (M3x5), s katerimi je plošča V/I pritrjena na srednji okvir.
- 3 Priklopite kabel V/I (RUSBC1), kabel plošče V/I (LAUOC1), kabel pretvornika zaslona (CONVERTER) in kabel plošče zaslona (EDPCN1) na ploščo V/I.
- 4 Napajalni kabel plošče V/I (RPWRC1) in napajalni kabel (SB-DCPWR) napeljite skozi vodila za napeljavo na plošči V/I.
- 5 Napajalni kabel plošče V/I (RPWRC1), kabel zaslona (SB-DISPC), kabel USB Type-C (SB-TYPEC1) in napajalni kabel (SB-DCPWR) priklopite na ploščo V/I.

Po postopku

- 1 Znova namestite [nosilec plošče V/I](#).
- 2 Znova namestite [notranji okvir](#).
- 3 Ponovno namestite [stojalo](#).
- 4 Ponovno namestite [hrbtni pokrov](#).



Odstranjevanje matične plošče



Opozorilo: Preden začnete delo v notranjosti računalnika, preberite varnostne informacije, ki so bile priložene računalniku, in upoštevajte navodila v poglavju [Preden začnete delo v notranjosti računalnika](#). Ko končate delo v notranjosti računalnika, upoštevajte navodila v poglavju [Ko končate delo v notranjosti računalnika](#). Dodatne informacije o varnem delu najdete na domači strani za skladnost s predpisi na naslovu www.dell.com/regulatory_compliance.



OPOMBA: Servisna številka vašega računalnika je shranjena v matični plošči. Po ponovni namestitvi matične plošče morate servisno oznako morate v program za nastavitve BIOS.



OPOMBA: Z zamenjavo matične plošče odstranite vse spremembe, ki ste jih naredili v BIOS-u s programom za nastavitve BIOS-a. Po zamenjavi matične plošče morate znova spremeniti ustrezne nastavitve.



OPOMBA: Preden odklopite kable s systemske plošče, si zapomnite mesto priključkov, da jih boste lahko pozneje, ko boste ponovno namestili systemsko ploščo, spet pravilno priključili.

Pred postopkom

- 1 Odstranite [hrbtni pokrov](#).
- 2 Odstranite [zaščito systemske plošče](#).
- 3 Odstranite [pomnilniške module](#).
- 4 Odstranite [SSD pogon](#).
- 5 Odstranite [brežžično kartico](#).
- 6 Odstranite [hladilnik](#).
- 7 Odstranite [procesor](#).

Postopek



OPOMBA: Kable sprostite iz vodil za napeljavo, da preprečite morebitne poškodbe.

- 1 Napajalni kabel ventilatorja (FAN_SYS) odklopite s systemske plošče.

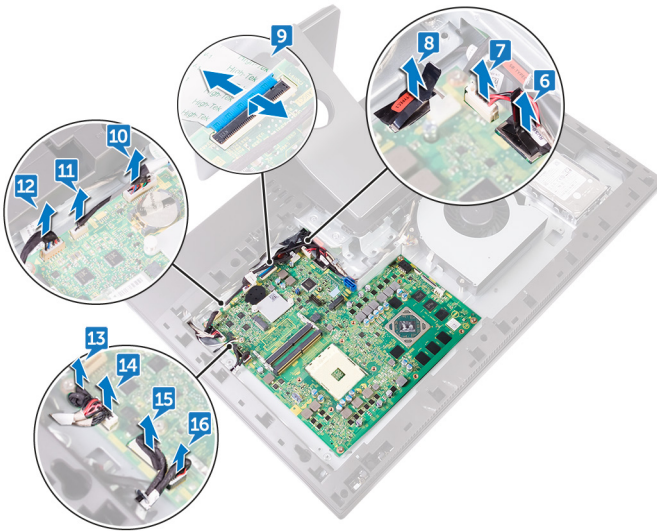
- 2 Uporabite izvlečni trak, da odklopite kabel zaslona (MB-DISPC) s systemske plošče.
- 3 Odprite zaklep in odklopite kabel plošče gumba za vklop (OSDC1) s systemske plošče.
- 4 Pritisnite zaklep in odklopite napajalni kabel (MB-DCPWR) s systemske plošče.
- 5 Uporabite izvlečni trak, da odklopite podatkovni kabel trdega diska (SATA0) s systemske plošče.



- 6 Uporabite izvlečni trak, da odklopite kabel V/I (RUSBC1) s systemske plošče.
- 7 Podatkovni kabel trdega diska (SATA_PWR1) odklopite s systemske plošče.
- 8 Uporabite izvlečni trak, da odklopite kabel USB Type-C (MB-TYPEC1) s systemske plošče.
- 9 Odprite zaklep in odklopite kabel plošče V/I (LAUOC1) s systemske plošče.
- 10 Napajalni kabel plošče V/I (RPWRC1) odklopite s systemske plošče.
- 11 Kabel globokotonca (WOOF1) odklopite s systemske plošče.
- 12 Kabel zvočnika (SPEAKER) odklopite s systemske plošče.
- 13 Kabel brainika pomnilniških kartic (SDRDC1) odklopite s systemske plošče.
- 14 Kabel stranske plošče V/I (MB-SUSBC) odklopite s systemske plošče.

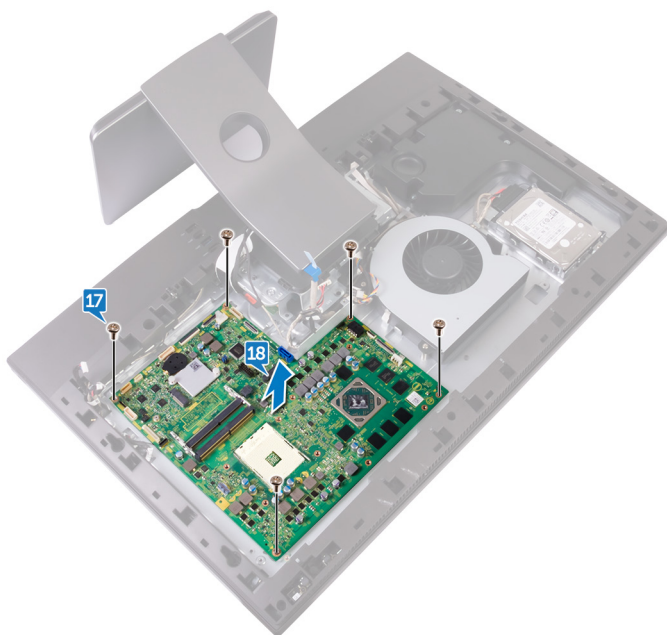


- 15** Kabel kamere (WEBCAM) odklopite s sistemske plošče.
- 16** Kabel mikrofona odklopite (DMIC1) odklopite s sistemske plošče.



- 17** Odstranite pet vijakov (M3x5), s katerimi je sistemska plošča pritrjena na srednji okvir.

18 Sistemsko ploščo dvignite s srednjega okvirja.



Ponovna namestitev matične plošče



Opozorilo: Preden začnete delo v notranjosti računalnika, preberite varnostne informacije, ki so bile priložene računalniku, in upoštevajte navodila v poglavju [Preden začnete delo v notranjosti računalnika](#). Ko končate delo v notranjosti računalnika, upoštevajte navodila v poglavju [Ko končate delo v notranjosti računalnika](#). Dodatne informacije o varnem delu najdete na domači strani za skladnost s predpisi na naslovu www.dell.com/regulatory_compliance.



OPOMBA: Servisna številka vašega računalnika je shranjena v matični plošči. Po ponovni namestitvi matične plošče morate servisno oznako morate v program za nastavitve BIOS.



OPOMBA: Z zamenjavo matične plošče odstranite vse spremembe, ki ste jih naredili v BIOS-u s programom za nastavitve BIOS-a. Po zamenjavi matične plošče morate znova spremeniti ustrezne nastavitve.

Postopek

- 1 Poravnajte luknje za vijake na sistemski plošči z luknjami za vijake na srednjem okvirju.
- 2 Namestite pet vijakov (M3x5), s katerimi je sistemska plošča pritrjena na srednji okvir.
- 3 Priklopite kabel mikrofona (DMIC1), kabel kamere (WEBCAM), kabel stranske plošče V/I (MB-SUSBC), kabel bralnika pomnilniških kartic (SDRDC1), kabel zvočnika (SPEAKER), kabel globokotonca (WOOF1), napajalni kabel plošče V/I (RPWRC1), kabel plošče V/I (LAUOC1), kabel USB Type-C (MB-TYPEC1), napajalni kabel trdega diska (SATA_PWR1) in kabel V/I (RUSBC1) v ustrezne priključke na sistemski plošči.
- 4 Priklopite podatkovni kabel trdega diska (SATA0), napajalni kabel (MB-DCPWR), kabel plošče gumba za vklop (OSDC1), kabel zaslona (MB-DISPC) in napajalni kabel ventilatorja (FAN_SYS) v ustrezne priključke na sistemski plošči.

Po postopku

- 1 Ponovno namestite [procesor](#).
- 2 Ponovno namestite [hladilnik](#).
- 3 Ponovno namestite [brežžično kartico](#).
- 4 Ponovno namestite [SSD pogon](#).
- 5 Ponovno namestite [pomnilniške module](#).
- 6 Ponovno namestite [zaščito systemske plošče](#).
- 7 Ponovno namestite [hrbtni pokrov](#).



Odstranjevanje srednjega okvirja



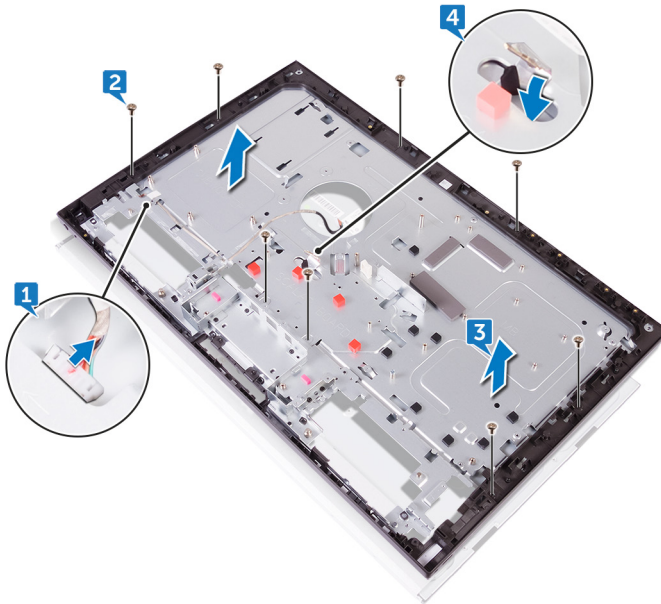
Opozorilo: Preden začnete delo v notranjosti računalnika, preberite varnostne informacije, ki so bile priložene računalniku, in upoštevajte navodila v poglavju [Preden začnete delo v notranjosti računalnika](#). Ko končate delo v notranjosti računalnika, upoštevajte navodila v poglavju [Ko končate delo v notranjosti računalnika](#). Dodatne informacije o varnem delu najdete na domači strani za skladnost s predpisi na naslovu www.dell.com/regulatory_compliance.

Pred postopkom

- 1 Odstranite [hrbtni pokrov](#).
- 2 Odstranite [stojalo](#).
- 3 Odstranite [trdi disk](#).
- 4 Odstranite [notranji okvir](#).
- 5 Odstranite [kamero](#).
- 6 Odstranite [mikrofone](#).
- 7 Odstranite [ploščo gumba za vklop](#).
- 8 Odstranite [sprednji okvir](#).
- 9 Odstranite [bralnik pomnilniških kartic](#).
- 10 Odstranite [stransko ploščo V/I](#).
- 11 Odstranite [zaščito systemske plošče](#).
- 12 Odstranite [ventilator](#).
- 13 Odstranite [zvočnika](#).
- 14 Odstranite [globokotonec](#).
- 15 Odstranite [brežžično kartico](#).
- 16 Odstranite [hladilnik](#).
- 17 Odstranite [nosilec V/I](#).
- 18 Odstranite [ploščo V/I](#).
- 19 Odstranite [systemsko ploščo](#).

Postopek

- 1 Pritisnite jezičke na kablu pretvornika zaslona (CONVERTER) in odklopite kabel s plošče zaslona iz reže na srednjem okvirju.
- 2 Odstranite osem vijakov (M3x5), s katerimi je srednji okvir pritrjen na ploščo zaslona.
- 3 Srednji okvir previdno dvignite pod kotom s plošče zaslona.
- 4 Kabel plošče zaslona (EDPCN1) potisnite skozi režo na srednjem okvirju.



Vnovično nameščanje srednjega okvirja

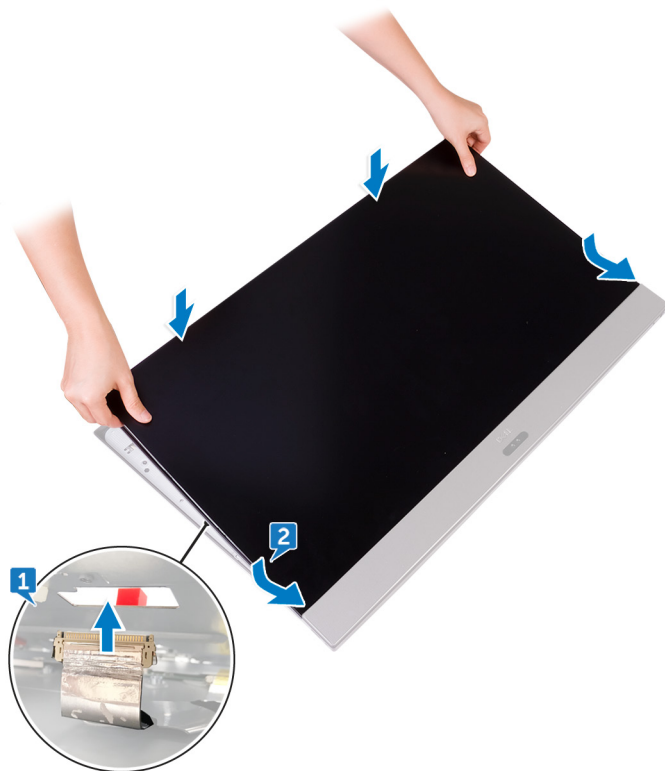


Opozorilo: Preden začnete delo v notranjosti računalnika, preberite varnostne informacije, ki so bile priložene računalniku, in upoštevajte navodila v poglavju [Preden začnete delo v notranjosti računalnika](#). Ko končate delo v notranjosti računalnika, upoštevajte navodila v poglavju [Ko končate delo v notranjosti računalnika](#). Dodatne informacije o varnem delu najdete na domači strani za skladnost s predpisi na naslovu www.dell.com/regulatory_compliance.

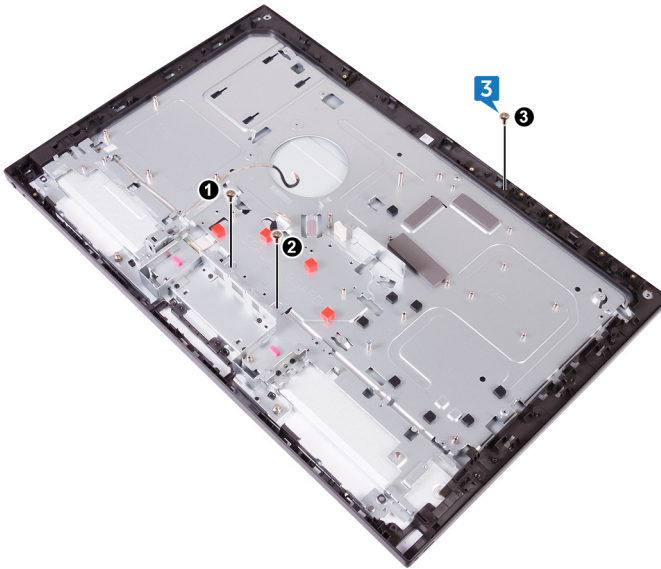
Postopek

- 1 Kabel plošče zaslona (EDPCN1) potisnite skozi režo na srednjem okvirju.

- 2 Poravnajte ploščo zaslona z režo na srednjem okvirju; potisnite ploščo zaslona v režo na srednjem okvirju.

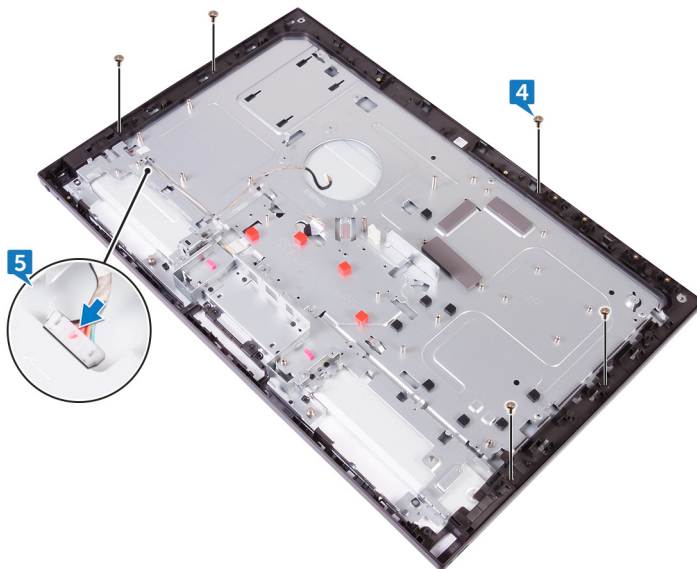


- 3** V zaporedju namestite tri vijake (M3x5), s katerimi je srednji okvir pritrjen na ploščo zaslona.



- 4** Namestite preostalih pet vijakov (M3x5), s katerimi je srednji okvir pritrjen na ploščo zaslona.

- 5 Kabel pretvornika zaslona (CONVERTER) priklopite na ploščo zaslona skozi režo na srednjem okvirju.



Po postopku

- 1 Ponovno namestite [sistemsko ploščo](#).
- 2 Ponovno namestite [ploščo V/I](#).
- 3 Ponovno namestite [nosilec plošče V/I](#).
- 4 Ponovno namestite [hladilnik](#).
- 5 Ponovno namestite [brežžično kartico](#).
- 6 Ponovno namestite [globokotonec](#).
- 7 Ponovno namestite [zvočnika](#).
- 8 Ponovno namestite [ventilator](#).
- 9 Ponovno namestite [zaščitno sistemske plošče](#).
- 10 Ponovno namestite [stransko ploščo V/I](#).
- 11 Ponovno namestite [bralnik pomnilniških kartic](#).
- 12 Ponovno namestite [sprednji okvir](#).
- 13 Ponovno namestite [ploščo gumba za vklop](#).



- 14** Ponovno namestite [mikrofone](#).
- 15** Ponovno namestite [kadero](#).
- 16** Ponovno namestite [notranji okvir](#).
- 17** Ponovno namestite [trdi disk](#).
- 18** Ponovno namestite [stojalo](#).
- 19** Ponovno namestite [hrbtni pokrov](#).



Odstranjevanje plošče zaslona



Opozorilo: Preden začnete delo v notranjosti računalnika, preberite varnostne informacije, ki so bile priložene računalniku, in upoštevajte navodila v poglavju [Preden začnete delo v notranjosti računalnika](#). Ko končate delo v notranjosti računalnika, upoštevajte navodila v poglavju [Ko končate delo v notranjosti računalnika](#). Dodatne informacije o varnem delu najdete na domači strani za skladnost s predpisi na naslovu www.dell.com/regulatory_compliance.

Pred postopkom

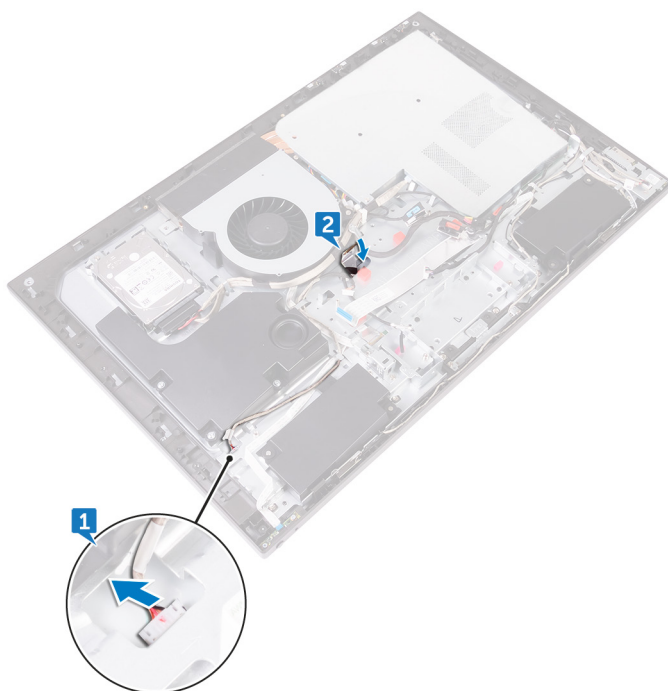
- 1 Odstranite [hrbtni pokrov](#).
- 2 Odstranite [stojalo](#).
- 3 Odstranite [notranji okvir](#).
- 4 Odstranite [nosilec V/I](#).
- 5 Odstranite [ploščo V/I](#).

Postopek

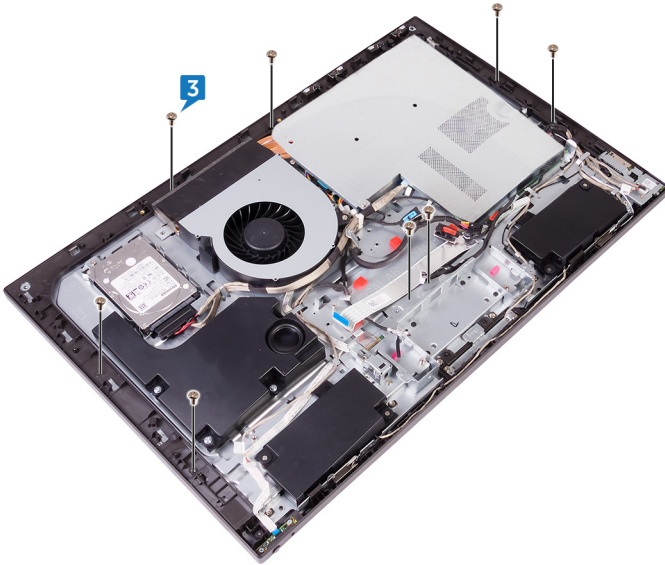
- 1 Kabel pretvornika zaslona (CONVERTER) odklopite s plošče zaslona.



- 2 Kabel plošče zaslona (EDPCN1) potisnite v vodilo za napeljavo na srednjem okvirju.



- 3 Odstranite osem vijakov (M3x5), s katerimi je srednji okvir pritrjen na ploščo zaslona.



- 4 Sklop srednjega okvirja dvignite pod kotom z vrha.

- 5 Potisnite in dvignite sklop srednjega okvirja s plošče zaslona.



Ponovna namestitev plošče zaslona



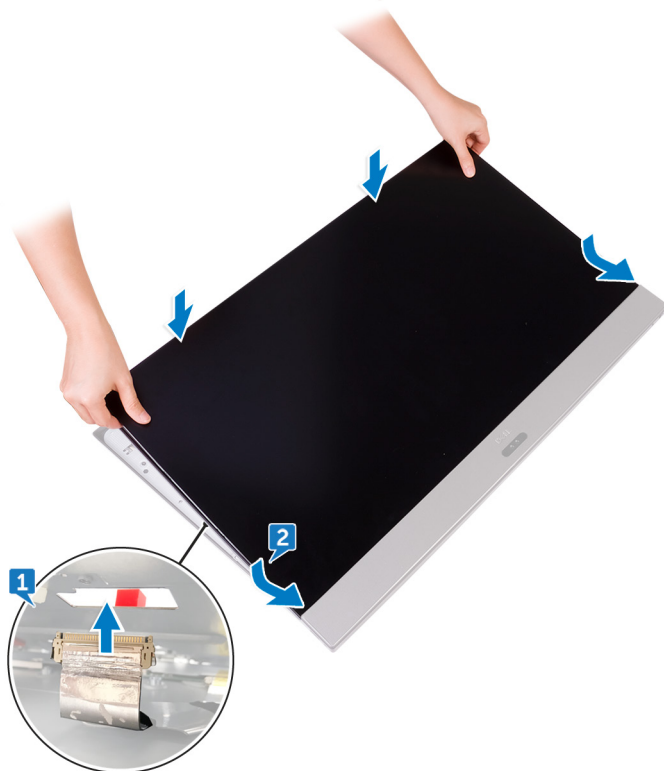
Opozorilo: Preden začnete delo v notranjosti računalnika, preberite varnostne informacije, ki so bile priložene računalniku, in upoštevajte navodila v poglavju [Preden začnete delo v notranjosti računalnika](#). Ko končate delo v notranjosti računalnika, upoštevajte navodila v poglavju [Ko končate delo v notranjosti računalnika](#). Dodatne informacije o varnem delu najdete na domači strani za skladnost s predpisi na naslovu www.dell.com/regulatory_compliance.

Postopek

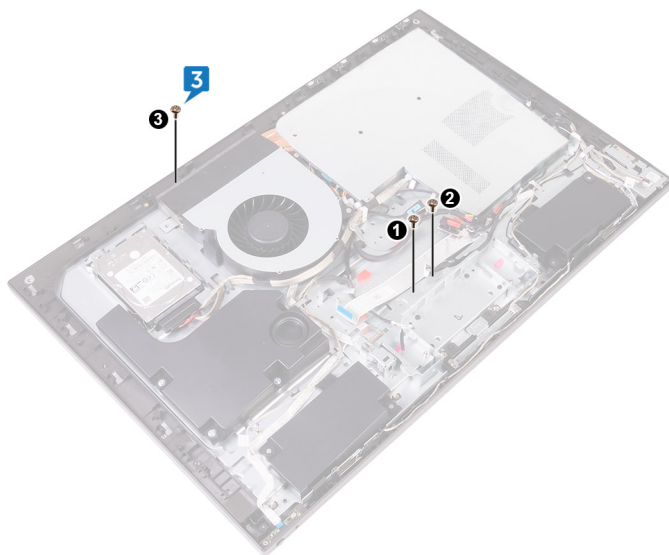
- 1 Ploščo zaslona namestite na sklop srednjega okvirja in napeljite kabel zaslona skozi vodilo za napeljavo na srednjem okvirju.



- 2 Kabel plošče zaslona (EDPCN1) potisnite v sklop srednjega okvirja.



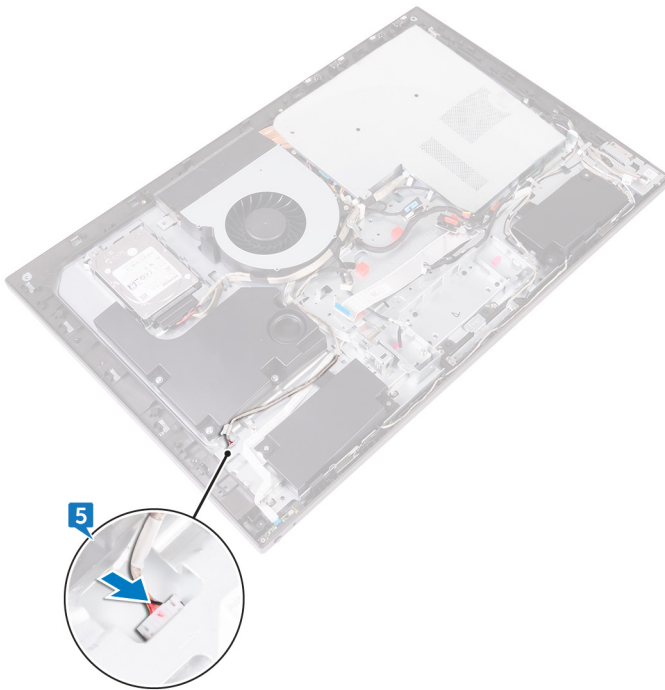
- 3** V zaporedju (označenem na sliki) znova namestite tri vijake (M3x5), s katerimi je srednji okvir pritrjen na ploščo zaslona.



- 4 Namestite pet vijakov (M3x5), s katerimi je srednji okvir pritrjen na ploščo zaslona.



- 5 Kabel pretvornika zaslona (CONVERTER) priključite na ploščo zaslona.



Po postopku

- 1 Ponovno namestite [ploščo V/I](#).
- 2 Ponovno namestite [nosilec plošče V/I](#).
- 3 Ponovno namestite [notranji okvir](#).
- 4 Ponovno namestite [stojalo](#).
- 5 Ponovno namestite [hrbtni pokrov](#).

Posodobitev BIOS-a

Ko je na voljo posodobitev ali po ponovni namestitvi sistemske plošče boste morda morali posodobiti BIOS. Za posodobitev BIOS-a:

- 1 Vključite računalnik.
- 2 Obiščite spletno mesto www.dell.com/support.
- 3 Kliknite **Product Support (Podpora za izdelek)**, vnesite servisno oznako svojega računalnika in kliknite **Submit (Pošlji)**.



OPOMBA: Če nimate servisne oznake, uporabite funkcijo samodejnega zaznavanja ali pa ročno poiščite model svojega računalnika.

- 4 Kliknite **Drivers & downloads (Gonilniki & prenosi)** → **Find it myself (Poišči sam)**.
- 5 Izberite operacijski sistem, nameščen na vašem računalniku.
- 6 Pomaknite se navzdol po strani in razširite razdelek **BIOS**.
- 7 Kliknite **Download** (Prenos), da se prenese najnovejša različica BIOS-a za vaš računalnik.
- 8 Po končanem prenosu poiščite mapo, v katero ste shranili datoteko s posodobljenim BIOS-om.
- 9 Dvokliknite ikono datoteke za posodobitev BIOS-a in upoštevajte navodila na zaslonu.

Program za nastavitve BIOS

Pregled BIOS-a

 **POZOR:** Nastavitve programa za nastavev BIOS-a spreminjajte le, če imate strokovno znanje s področja računalništva. Nekatere spremembe lahko povzročijo nepravilno delovanje računalnika.


 **OPOMBA:** Pred uporabo programa za nastavev BIOS-a priporočamo, da si zapišete podatke o programu za nastavev BIOS-a za poznejšo uporabo.

Program za nastavev BIOS-a se uporablja za naslednje namene:

- Pridobite informacije o strojni opremi, ki je nameščena v računalniku, kot npr. količina RAM-a in velikost trdega diska.
- Spreminjanje informacij o konfiguraciji sistema.
- Nastavev ali spreminjanje možnosti, ki jih izbira uporabnik, kot so uporabniška gesla, vrsta nameščenega trdega diska in omogočanje oz. onemogočanje osnovnih naprav.

Odpiranje programa za nastavev BIOS-a

- 1 Vklonite (ali znova zaženite) računalnik.
- 2 Ko se med preizkusom POST prikaže logotip DELL, bodite pozorni na pozivnik F2, in ko se pojavi, takoj pritisnite F2.

 **OPOMBA:** Pozivnik F2 označuje, da je tipkovnica inicializirana. Ta pozivnik se lahko pojavi zelo hitro, zato morate biti pozorni nanj in potem pritisniti F2. Če F2 pritisnete, preden se pojavi pozivnik F2, se to dejanje izgubi. Če čakate predolgo in se pojavi logotip operacijskega sistema, počakajte tako dolgo, dokler ne zagledate namizja. Potem izklopite računalnik in poskusite znova.

Možnosti sistemskih nastavitvev

 **OPOMBA:** Prikaz elementov, navedenih v tem poglavju, je odvisen od računalnika in nameščenih naprav.



Tabela 3. Informacije o sistemu

Main (Glavno) – System Information (Informacije o sistemu)	
System Time	Prikazuje trenutno uro v obliki hh:mm:ss.
System Date	Prikazuje trenutni datum v obliki mm/dd/llll.
BIOS Version	prikazuje številko različice BIOS.
Product Name	Prikazuje model računalnika.
Service Tag	Prikazuje servisno oznako računalnika.
Asset Tag	Prikazuje oznako sredstva računalnika, če ta obstaja.
CPU Type	Prikazuje vrsto CPE.
CPU Speed	Prikazuje hitrost CPE.
CPU ID	Prikazuje identifikacijsko kodo procesorja.
CPU Cache	
L1 Cache	Prikazuje velikost prvonivojskega predpomnilnika procesorja.
L2 Cache	Prikazuje velikost drugonivojskega predpomnilnika procesorja.
L3 Cache	Prikazuje velikost tretjenivojskega predpomnilnika procesorja.
First HDD	Prikazuje tip trdega diska in velikost na priključku SATA 1.
Second HDD	Prikazuje tip trdega diska in velikost na priključku SATA 2.
AC Adapter Type	Prikazuje tip napajalnika.
System Memory	Prikazuje sistemski pomnilnik.
Memory Speed	Prikazuje hitrost pomnilnika v MHz.

Tabela 4. Konfiguracija procesorja

Advanced (Napredno) – Processor Configuration (Konfiguracija procesorja)	
PowerNow Enable	Omogoči funkcijo PowerNow procesorja. Privzeta nastavitev: Enabled (Omogočeno)
Virtualization	To polje določa, če lahko VMM (Virtual Machine Monitor) uporablja dodatne zmogljivosti strojne opreme, ki jih ponuja tehnologija virtualizacije Intel. Privzeta nastavitev: Enabled (Omogočeno)

Advanced (Napredno) – Processor Configuration (Konfiguracija procesorja)

Integrated NIC	Nadzoruje vgrajen krmilnik LAN. Privzeta nastavitvev: Enabled (Omogočeno)
SATA Operation	Nastavi način delovanja vgrajenega krmilnika trdega diska SATA. Privzeta nastavitvev: AHCI.
Adapter warnings	Omogoči ali onemogoči opozorila napajalnika. Privzeta nastavitvev: Enabled (Omogočeno)

Tabela 5. Razne naprave

Advanced (Dodatno) – Miscellaneous Devices (Razne naprave)

BIOS Recovery from Hard Drive	Omogoča obnovitev iz datoteke za obnovitev na primarnem trdem disku kljub nekaterim pokvarjenim segmentom BIOS-a. Privzeta nastavitvev: Enabled (Omogočeno)
BIOS Auto-Recovery	Omogoči ali onemogoči obnovitev BIOS-a. Privzeta nastavitvev: Disabled (Onemogočeno)
Always Perform Integrity Check	Omogoči ali onemogoči funkcijo preverjanja celovitosti. Privzeta nastavitvev: Disabled (Onemogočeno)

Tabela 6. Konfiguracija USB

Advanced (Napredno) – USB Configuration (Konfiguracija USB)

Zadnja vrata USB	Omogoči ali onemogoči vrata USB na zadnjem delu računalnika. Privzeta nastavitvev: Enabled (Omogočeno)
Side USB Ports (Stranska vrata USB)	Omogoči ali onemogoči vrata USB na stranskem delu računalnika. Privzeta nastavitvev: Enabled (Omogočeno)
USB debug	Omogoči ali onemogoči funkcijo odstranjevanja napak USB. Privzeta nastavitvev: Disabled (Onemogočeno)




Tabela 7. Možnosti napajanja

Advanced (Dodatno) – Power Option (Možnosti napajanja)

Wake Up by Integrated LAN/	Če je funkcija omogočena, lahko računalnik zbudite iz stanja pripravljenosti z omrežnim ukazom.
----------------------------	---



Advanced (Dodatno) – Power Option (Možnosti napajanja)

WLAN (Bujenje z integriranim vmesnikom LAN/WLAN)	Privzeta nastavitvev: Disabled (Onemogočeno)  OPOMBA: To možnost je mogoče nastaviti samo, če je možnost »Deep Sleep Mode« onemogočena.
AC Recovery	S to možnostjo nastavite dejanje računalnika po obnovitvi napajanja. Privzeto: Power off (Izklop).
Deep Sleep Control	Nastavitvev možnosti za globoko stanje pripravljenosti. Privzeto: Enable in S4 and S5 (Omogoči S4 in S5).
USB Wake Support	Ta možnost omogoča, da naprave USB zbudijo računalnik iz stanja pripravljenosti. Privzeta nastavitvev: Disabled (Onemogočeno)
USB PowerShare in S4/S5 State (USB PowerShare v stanju S4/S5)	Omogoči ali onemogoči USB PowerShare v stanju S4/S5. Privzeta nastavitvev: Disabled (Onemogočeno)
USB PowerShare v stanju spanja	Omogoči ali onemogoči vrata USB PowerShare v stanju spanja. Privzeto: Normal (Običajno).
Auto Power On	Omogoči ali onemogoči samodejni vklop računalnika. Privzeta nastavitvev: Disabled (Onemogočeno)
Auto Power On Mode (Način samodejnega vklopa)	S to možnostjo lahko omogočite, da se računalnik vsak dan ali ob vnaprej nastavljenem datumu samodejno zažene.  OPOMBA: To možnost je mogoče nastaviti samo, če je možnost »Auto Power On« nastavljena na »Enabled Everyday« (Omogoči za vsak dan) ali »Selected Day« (Na izbrani dan). Privzeto je izbrana možnost »Selected Day«.
Auto Power On Date (Datum samodejnega vklopa)	S to možnostjo lahko nastavite datum, ko se mora računalnik samodejno vklopiti.  OPOMBA: To možnost je mogoče nastaviti samo, če je možnost »Auto Power On« nastavljena na »Enabled 1 to 31« (privzeta možnost je 15).
Numlock Key (Tipka Numlock)	Omogoči ali onemogoči tipko Numlock.

Advanced (Dodatno) – Power Option (Možnosti napajanja)

Privzeta nastavitvev: Enabled (Omogočeno)

Tabela 8. Sistem SupportAssist

Advanced (Dodatno) – SupportAssist System Resolution (Sistem SupportAssist)

Auto OS Recovery Threshold	Nadzoruje samodejen potek zagona za konzole za razreševanje sistema SupportAssist in za orodje Dell OS Recovery. Privzeto: 2.
SupportAssist OS Recovery	Omogoči ali onemogoči potek zagona za orodje SupportAssist OS Recovery. Privzeta nastavitvev: Disabled (Onemogočeno)

Tabela 9. Varnostne možnosti

Security (Varnost)

Admin Password	Prikaže skrbniško geslo.
System Password	Prikaže sistemsko geslo.
HDD1 Password	Prikaže geslo za primarni trdi disk (HDD1).
Service Tag	Omogoča nastavljanje, spreminjanje ali brisanje servisne oznake.
Asset Tag	Omogoča nastavljanje, spreminjanje ali brisanje oznake sredstva.
Admin Password	Omogoča nastavljanje, spreminjanje ali brisanje skrbniškega gesla.
System Password	Omogoča nastavljanje, spreminjanje ali brisanje sistema gesla.
HDD1 Password	Omogoča nastavljanje, spreminjanje ali brisanje gesla za primarni trdi disk (HDD1).
Password Change	S to možnostjo lahko omogočite ali onemogočite spremembe sistema gesla in gesla za trdi disk, če je nastavljeno skrbniško geslo. Privzeta nastavitvev: Permitted (Dovoljeno).
Computrace	Omogoči ali onemogoči vmesnik modula BIOS-a izbirne storitve Computrace podjetja Absolute Software.



Security (Varnost)

	Privzeta nastavitvev: Permitted (Dovoljeno).
Firmware TPM	Omogoči ali onemogoči funkcijo TPM vdelane programske opreme. Privzeta nastavitvev: Disabled (Onemogočeno)
UEFI Firmware Capsule Updates	Omogoči ali onemogoči posodobitve BIOS-a preko posodobitvenih paketov kapsule UEFI. Privzeta nastavitvev: Enabled (Omogočeno)

Tabela 10. Možnosti zagona

Boot (Zagon)


Secure Boot Control	Omogoči ali onemogoči varni zagon. Privzeta nastavitvev: Disabled (Onemogočeno)
	 OPOMBA: Če želite omogočiti to možnost, morate izbrati način zagona UEFI.
Legacy Option ROMs	Omogoči ali onemogoči ROM z možnostjo podedovanega načina. Privzeta nastavitvev: Enabled (Omogočeno)
Boot List Option	Prikazuje zagonska zaporedja, ki so na voljo.
Attempt Legacy Boot	Omogoči ali onemogoči možnost poskusa podedovanega zagona. Privzeta nastavitvev: Disabled (Onemogočeno)

Tabela 11. PODEDOVANI ZAGON

Boot (Zagon) – LEGACY BOOT (PODEDOVANI ZAGON)

Disketnik	Prikazuje zaporedje zagona disketnika.
Trdi disk	Prikazuje zaporedje zagona trdega diska.
USB Storage Drive	Prikazuje zaporedje zagona pogona USB.
CD/DVD/CD-RW Drive (Pogon CD/DVD/CD-RW)	Prikazuje zaporedje zagona optičnega pogona.
Omrežje	Prikazuje zaporedje zagona omrežnega pogona.

Tabela 12. Exit Options (Možnosti Izhoda)

Izhod	
Exit Saving Changes	S to možnostjo zaprete nastavitve sistema in shranite spremembe.
Save Change Without Exit	Shrani spremembe.
Exit Discarding Changes	S to možnostjo zaprete nastavitve sistema in naložite prejšnje vrednosti za vse možnosti nastavitve sistema.
Load Optimal Defaults	S to možnostjo lahko naložite privzete vrednosti za vse možnosti nastavitve sistema.
Discard Changes	S to možnostjo naložite prejšnje vrednosti za vse možnosti nastavitve sistema.

Čiščenje pozabljenih gesel



Opozorilo: Preden začnete delo v notranjosti računalnika, preberite varnostne informacije, ki so bile priložene računalniku, in upoštevajte navodila v poglavju [Preden začnete delo v notranjosti računalnika](#). Ko končate delo v notranjosti računalnika, upoštevajte navodila v poglavju [Ko končate delo v notranjosti računalnika](#). Dodatne informacije o varnem delu najdete na domači strani za skladnost s predpisi na naslovu www.dell.com/regulatory_compliance.

Pred postopkom

- 1 Odstranite [hrbtni pokrov](#).
- 2 Odstranite [zaščitno sistemske plošče](#).

Postopek

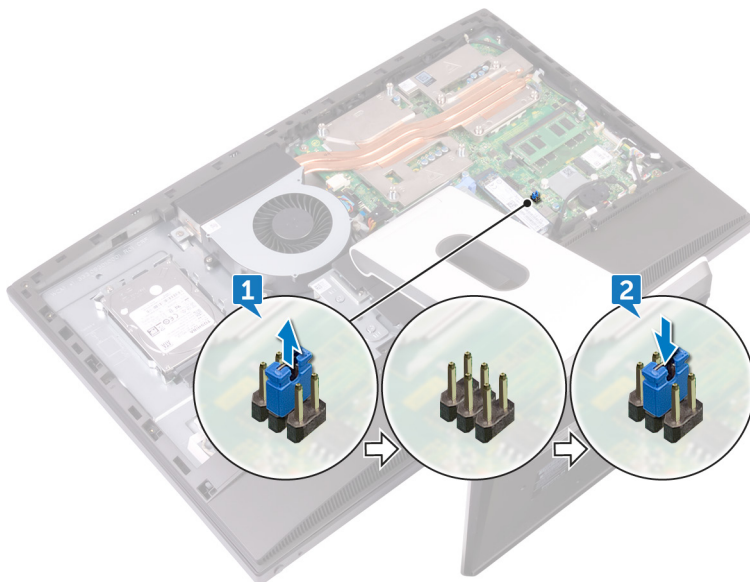


OPOMBA: Za več informacij o lokaciji mostička glejte »[Komponente sistemske plošče](#)«.

- 1 Odstranite priključek mostička z nožic mostička za geslo.



- 2 Počakajte 5 sekund in nato znova namestite priključek mostička v prvotni položaj.



Po postopku

- 1 Ponovno namestite [zaščito systemske plošče](#).
- 2 Ponovno namestite [hrbtni pokrov](#).

Čiščenje nastavitev CMOS



Opozorilo: Preden začnete delo v notranjosti računalnika, preberite varnostne informacije, ki so bile priložene računalniku, in upoštevajte navodila v poglavju [Preden začnete delo v notranjosti računalnika](#). Ko končate delo v notranjosti računalnika, upoštevajte navodila v poglavju [Ko končate delo v notranjosti računalnika](#). Dodatne informacije o varnem delu najdete na domači strani za skladnost s predpisi na naslovu www.dell.com/regulatory_compliance.

Pred postopkom

- 1 Odstranite [hrbtni pokrov](#).

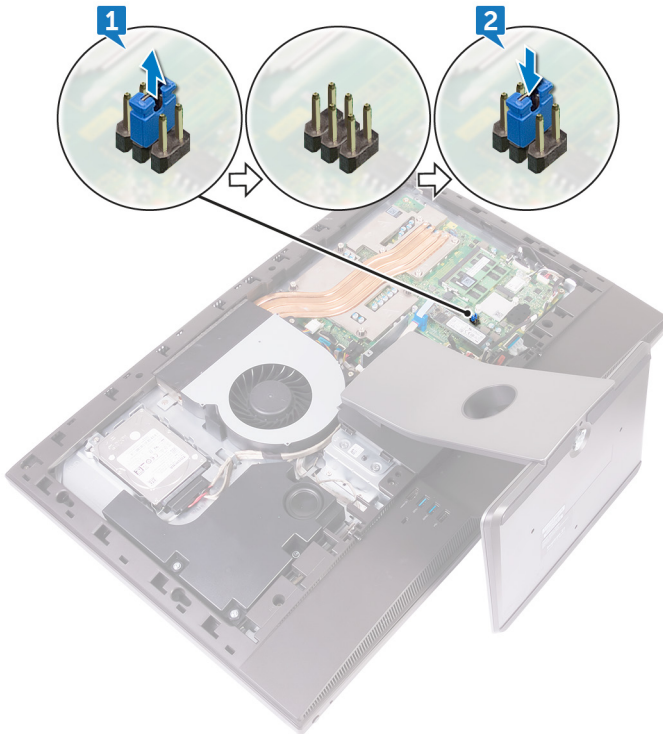
- 2 Odstranite [zaščito systemske plošče](#).

Postopek



OPOMBA: Za več informacij o lokaciji mostička za brisanje CMOS glejte »[Komponente systemske plošče](#)«.

- 1 Odstranite priključek mostička z zatičev mostička za geslo in ga priklopite na zatiče mostička CMOS.
- 2 Počakajte 5 sekund in nato znova namestite priključek mostička v prvotni položaj.



Po postopku

- 1 Ponovno namestite [zaščito systemske plošče](#).
- 2 Ponovno namestite [hrbtni pokrov](#).



Diagnostika

Lučka napajanja: nakazuje, ali je računalnik vklopljen ali izklopljen.

Sveti oranžno – računalnik ne more naložiti operacijskega sistema. To nakazuje, da odpoveduje napajanje ali katera druga naprava v računalniku.

Utripa oranžno – računalnik ne more naložiti operacijskega sistema. To nakazuje, da napajanje deluje kot običajno, vendar odpoveduje ali je neustrezno nameščena druga naprava v računalniku.



OPOMBA: Opazujte svetlobne vzorce, da ugotovite, katera naprava je okvarjena.

Izklopljena – Računalnik je v stanju mirovanja ali izklopljen.

Lučka napajanja utripa rumeno in pojavljajo se kode piskov, ki nakazujejo napake.

Lučka stanja napajanja na primer dvakrat utripne oranžno, preneha svetiti, nato pa trikrat utripne belo in znova preneha svetiti. Vzorec 2,3 se nadaljuje, dokler se računalnik ne izklopi, kar pomeni, da ni bilo mogoče najti posnetka za obnovitev.

V sledeči tabeli so prikazani različni svetlobni vzorci in kaj nakazujejo:

Tabela 13. Sistemska diagnostična lučka

Vzorec lučke	Opis težave
1	Sistemska plošča, okvara v BIOS-u ali napaka ROM-a
3	Sistemska plošča, napaka nabora vezij, napaka ure, napaka vrat A20, napaka super V/I ali napaka krmilnika tipkovnice
4	Napaka pomnilnika ali RAM-a
5	Okvara gumbne baterije
6	Napaka GPE-ja
7	Napaka CPE-ja
8	Napaka zaslona
3,6	Posnetka BIOS za obnovitev ni mogoče najti
3,7	Posnetek za obnovitev BIOS je najden, vendar je neveljaven

Računalnik lahko med zagonom oddaja niz piskov, če ni mogoče prikazati napak ali težav. S ponavljajočimi se kodami piskanja lahko lažje odpravite težave z računalnikom.

Lučka stanja kamere: nakazuje, če je kamera v uporabi.

- Bela sveti – kamera je v uporabi.
- Ne sveti – kamera ni v uporabi.



Iskanje pomoči in stik z družbo Dell

Viri samopomoči

Informacije ter pomoč v zvezi z izdelki in storitvami Dell so na voljo v teh virih samopomoči:

Tabela 14. Viri samopomoči

Informacije o izdelkih in storitvah Dell

www.dell.com

Aplikacija Dell Help & Support (Podpora in pomoč Dell)



Aplikacija Začnite



Dostop do pomoči

V iskalno polje sistema Windows vnesite Help and Support (Pomoč in podpora) ter pritisnite tipko Enter.

Spletna pomoč za operacijski sistem

www.dell.com/support/windows
www.dell.com/support/linux

Informacije o odpravljanju težav, uporabniški priročniki, navodila za namestitve, tehnični podatki o izdelku, spletni dnevniki s tehnično pomočjo, gonilniki, posodobitve programske opreme in tako naprej

www.dell.com/support.

Oglejte si več informacij o operacijskem sistemu, namestitvi in uporabi računalnika, varnostnem kopiranju podatkov, diagnostiki in drugih možnostih.

Glejte *Me and My Dell* (*Jaz in moj Dell*) na spletni strani www.dell.com/support/manuals.

Stik z družbo Dell

Če želite vzpostaviti stik z družbo Dell za prodajo, tehnično podporo ali podporo uporabnikom, obiščite www.dell.com/contactdell.



OPOMBA: Razpoložljivost je odvisna od države in izdelka, nekatere storitve pa morda niso na voljo v vaši državi.



OPOMBA: Če povezava z internetom ni na voljo, lahko podatke za stik najdete na računu o nakupu, embalaži, blagajniškemu izpisku ali katalogu izdelkov Dell.

